



# Guide architectural Lac-Brome

**Adresse**

4529 rue Clark,  
Bureau #404  
Montréal, Québec  
H2T 2T3  
[www.enclume.ca](http://www.enclume.ca)

**Chargé de projet**

Christophe-Hubert Joncas  
Urbaniste

**Équipe de réalisation**

Alexandre Petitpas, designer  
Geneviève Depelteau, architecte  
paysagiste

**Date**

29 octobre 2025

**Pour le compte de :**

Ville de Lac-Brome  
Camille Urli  
Directrice du service de l'urbanisme  
122, chemin Lakeside  
Lac-Brome, Québec, J0E 1V0

<b>Table des matières</b>	<b>1</b>	<b>Introduction</b>
	2	Objectif du guide
	2	Définitions et vocabulaires
	3	Bâtiments patrimoniaux
	4	Critères méthodologiques
	6	Sources
	<b>7</b>	<b>Types architecturaux</b>
	8	Typologies proposées
	9	1 / Peuplement du territoire
	25	2 / L'influence américaine à saveur industrielle
	62	3 / L'influence des grands courants historiques
	73	4 / L'architecture commerciale/mixte
	<b>84</b>	<b>Principes d'intervention sur le cadre bâti patrimonial</b>
	85	Favoriser des interventions réversibles
	87	Permettre l'évolution des bâtiments

# Introduction



# Objectif du guide

La réalisation du guide architectural de Lac-Brome découle du Plan stratégique 2024-2028 de la Ville de Lac-Brome qui exprime clairement le besoin de se doter d'un tel document afin de mieux outiller différentes parties prenantes et pour répondre à l'intérêt grandissant de plusieurs personnes aux questions de développement et à l'avenir des noyaux villageois.

Le Guide architectural se veut un outil d'accompagnement qui s'adresse à la fois aux propriétaires de bâtiments anciens, aux commerçants, aux promoteurs et aux intervenants du milieu (élus, membres du CCU, employés municipaux et professionnels de l'aménagement). Il vise à permettre à toutes ces personnes de partager un même langage lorsqu'il est question de patrimoine architectural et d'avoir une compréhension commune des termes (styles, types architecturaux, etc.) et objectifs.

Le Guide architectural vise à documenter, à caractériser et à offrir un cadre de référence en matière d'architecture et d'aménagement du territoire. Ce guide a également pour objectif d'accroître la connaissance et la compréhension du milieu par les citoyen.ne.s qui désirent entreprendre des travaux de construction ou de rénovation respectueux et inspirés du contexte environnant.

Il constitue un outil d'accompagnement pertinent pour soutenir la mise en valeur du patrimoine et complémentaire à d'autres actions déjà réalisées par la Ville de Lac-Brome ou la MRC de Brome-Missisquoi (inventaire du patrimoine, réglementation municipale, programmes d'aide, etc.).

Abondamment illustré, le Guide présente les principaux types architecturaux patrimoniaux répertoriés sur le territoire de Lac-Brome ainsi que la méthodologie d'identification préconisée. Enfin, le Guide propose certains grands principes d'interventions en matière de conservation du patrimoine.

# Définitions et vocabulaires

Afin d'identifier les typologies de bâtiments les plus communes sur le territoire de Lac-Brome, la définition tirée du Guide pour l'identification d'un type architectural dans le cadre d'un inventaire du patrimoine immobilier publié en 2022 par le ministère de la Culture et des Communications (MCC) a été privilégiée. Cette définition veut que « [l']identification du type architectural ne s'appuie pas sur les influences stylistiques. L'approche développée met plutôt au premier plan la fonction d'origine du bâtiment, ses caractéristiques volumétriques et sa période de construction. En d'autres mots, l'influence stylistique joue un rôle accessoire dans la définition et la caractérisation d'un type architectural<sup>1</sup>. » Pour l'élaboration de ce guide architectural, cette définition sert donc de base à l'exercice de catégorisation des bâtiments.

Dans le but d'éviter toute confusion avec la notion de style architectural, très souvent utilisée dans les exercices d'inventaire du patrimoine bâti notamment, il est important de définir cette notion. Toujours selon le guide du MCC, un style architectural est un « ensemble de principes de composition et d'attributs formels lisibles sur un bâtiment et qui caractérisent une architecture. Façon de construire et d'habiller un bâtiment, habituellement liée à un mouvement esthétique issu d'une région et d'une époque donnée<sup>2</sup>. »

1 **Gouvernement du Québec.** Guide pour l'identification d'un type architectural dans le cadre d'un inventaire du patrimoine immobilier. Québec : Ministère de la Culture et des Communications, 2022. p. 3. PDF.

2 **Gouvernement du Québec.** (2022), p. 4

# Bâtiments patrimoniaux

Les bâtiments soumis à cet exercice de classification sont ceux ayant été répertoriés dans l'inventaire de Lac-Brome fait par la firme Bergeron-Gagnon en 2015 et mis à jour en 2019. Il s'agit donc de bâtiments construits avant 1940 (inclusivement), conformément aux exigences du ministère de la Culture et des Communications. De plus, seuls les bâtiments résidentiels ou mixtes (commerciaux et résidentiels) ont été considérés pour ce guide architectural. Les bâtiments institutionnels, religieux et utilitaires n'ont pas été retenus, car leur nombre restreint à Lac-Brome ne permet pas d'établir des caractéristiques communes permettant d'identifier des types propres à ceux-ci. Il est cependant important de mentionner que cette exclusion n'a aucun impact sur l'intérêt architectural de ces bâtiments ou de bâtiments construits après 1940.

De plus, afin de limiter le nombre de typologies présentées dans ce guide, celles comptant le moins de témoins à Lac-Brome ont été écartées, et ce sans égard à leur qualité architecturale. C'est pourquoi certaines typologies figurant dans l'inventaire du patrimoine bâti, tel que la maison mansardée, le bungalow ancien et l'édifice d'inspiration Arts and Crafts ne sont pas incluses dans ce guide architectural.



# Critères méthodologiques

Trois principaux critères déterminent ainsi les types architecturaux qu'on retrouve sur le territoire de Lac-Brome, soit :

## 1. La fonction d'origine

- Fonction résidentielle
- Fonction commerciale
- Fonction mixte (résidentielle et commerciale)

Ce critère est important puisqu'il est directement lié à l'usage premier d'un bâtiment. Même si cet usage a changé au fil du temps, il reste pertinent pour catégoriser les bâtiments dans ce guide architectural. Par exemple, une maison qui abriterait aujourd'hui des bureaux ou un espace commercial est toujours considérée comme un bâtiment résidentiel pour cet exercice. À l'inverse, un bâtiment mixte qui aurait abrité un espace commerçant converti en logement demeure un bâtiment mixte.

## 2. La volumétrie

- La forme du plan au sol
- La hauteur (nombre d'étages hors sol)
- La forme du toit

Ce critère est déterminant pour la caractérisation architecturale des bâtiments. Pour cet exercice, afin de catégoriser un bâtiment, on considère son aspect actuel, à moins de preuve permettant d'établir que des modifications l'ont significativement modifié. Par exemple, la maison située au 21, rue Lansdowne à Knowlton présente aujourd'hui certaines caractéristiques de l'architecture néogothique, bien que son aspect d'origine corresponde à celui de la maison vernaculaire à étage.

## 3. La période de construction

Le Guide du MCC (2022) identifie cinq grandes périodes d'influence architecturale à l'échelle du Québec, pour classifier ses typologies, soit :

- L'influence française
- L'influence néoclassique
- L'influence des grands courants historiques
- L'influence américaine à saveur industrielle
- L'influence des arts et métiers

L'inventaire de Lac-Brome (2015) identifie quant à lui quatre périodes d'édification sur le territoire, soit :

- Avant 1800
- Entre 1800 et 1849
- Entre 1850 et 1899
- Entre 1900 et 1950

Pour le présent exercice, nous avons identifié trois grandes périodes propres au territoire de Lac-Brome, soit :

- Peuplement du territoire (1800-1850)
- L'influence industrielle américaine (1850-1940)
- L'influence des grands courants historiques (1850-1900)

La première période inclut les deux premières identifiées par le MCC, soit 1) l'influence française et 2) l'influence néoclassique. Les deux autres périodes identifiées pour Lac-Brome correspondent à celles du même nom dans le guide du MCC.

Ce critère souligne les méthodes constructives spécifiques à chaque époque ainsi qu'à l'influence stylistique. Par exemple, bien qu'elles ne présentent pas de différences notoires au niveau de la volumétrie, la maison à toit à deux versants d'un étage et demi (maison traditionnelle québécoise) et la maison vernaculaire avec façade sur le mur

de long pan se distinguent quant aux méthodes constructives employées. La première est construite avec des méthodes et matériaux traditionnels et pré-industriels alors que la seconde est construite avec des matériaux standardisés et des méthodes industrielles.

De plus, une catégorie distincte est ajoutée pour les bâtiments commerciaux/mixtes qui s'inscrivent dans l'une ou l'autre des périodes identifiées.

### Critères secondaires

Aux critères principaux s'ajoutent également des critères secondaires qui peuvent s'avérer déterminants afin de répartir les bâtiments du corpus recensé lorsque les critères principaux ne suffisent pas. Ces critères secondaires sont :

- Le gabarit
- Les dimensions d'un bâtiment
- Les saillies et annexes
- Ces éléments architecturaux ont un impact sur la forme du plan au sol notamment.
- L'influence stylistique et la matérialité
- Ce critère considère la présence d'ornementation et les matériaux de recouvrement. Ils ont un impact direct sur la valeur architecturale d'un bâtiment.

À titre d'exemple, ces critères secondaires ont permis de distinguer les maisons cubiques et les maisons d'influence palladienne qui présentent une volumétrie similaire. Ils permettent aussi parfois de distinguer des bâtiments de prestige de bâtiments à l'architecture plus modeste et peuvent avoir un impact sur la valeur architecturale.



## Sources

Afin de réaliser ce guide, une visite terrain a été effectuée en juin 2025. Celle-ci a permis de faire un relevé photo de plusieurs bâtiments à travers le territoire de Lac-Brome. Ce relevé a permis de documenter les bâtiments et certaines de leurs composantes architecturales à partir du domaine public. Cette visite a aussi permis de prendre connaissance des caractéristiques paysagères, physiques et géographiques propres aux différents secteurs de la municipalité afin de les caractériser.

Différents documents ont aussi été consultés. D'autre part, l'inventaire du patrimoine bâti de Lac-Brome effectué en 2015 par la firme Bergeron-Gagnon et complété en 2019. À noter que ce dernier identifiait déjà une douzaine de typologies résidentielles, en plus de cinq autres catégories de bâtiments incluant l'architecture commerciale, publique et religieuse. Certaines typologies ont été retenues telles quelles alors que d'autres ont été révisées selon les critères méthodologiques décrits précédemment. Les bâtiments inclus dans la catégorie « architecture commerciale » de l'inventaire ont été répartis dans deux principales typologies selon les mêmes critères. Ajoutons également que d'autres inventaires des différentes MRC des Cantons-de-l'Est, de la Montérégie et de l'Outaouais ont aussi été consultés pour identifier et caractériser les typologies de Lac-Brome et s'inspirer de leur terminologie.

Les photos prises par Claude Bergeron en 2015 dans le cadre de la réalisation de l'inventaire du patrimoine bâti de Lac-Brome et celles fournies par la Ville de Lac-Brome ont aussi grandement contribué à l'analyse et à l'iconographie de ce guide architectural. Enfin, les photos anciennes fournies par le Musée de Lac-Brome ont permis de constater l'aspect d'origine de certains bâtiments ainsi que d'illustrer les fiches de ce guide.

## Composantes d'un bâtiment

Afin de comprendre les termes utilisés dans les fiches présentant les différents types architecturaux, les principes d'interventions et les travaux autorisés, il importe de connaître les différentes composantes. Plusieurs définitions illustrées peuvent être consultées dans le [Glossaire - Vocabulaire de l'architecture québécoise](#) produit par le ministère de la Culture et des Communications.

# Types architecturaux



# Typologies proposées

<b>1 / Établissement des premiers occupants permanents</b>	<b>9</b>
1.1 / Maison de colonisation	10
1.2 / Maison néoclassique d'influence anglo-saxonne	15
1.3 / Maison à toit à deux versants droits d'un étage et demi	20
<b>2 / L'influence américaine à saveur industrielle</b>	<b>25</b>
2.1 / Maison vernaculaire avec façade sur le mur pignon	26
2.2 / Maison vernaculaire avec façade sur le mur de long pan	31
2.3 / Maison vernaculaire avec lucarne-pignon centrale	36
2.4 / Maison vernaculaire à étage avec façade sur le mur de long pan	41
2.5 / Maison vernaculaire avec plan en L	46
2.6 / Habitation à toit à faible pente avec parapet	51
2.7 / Maison cubique	56
<b>3 / L'influence des grands courants historiques</b>	<b>62</b>
3.1 / Maison d'inspiration palladienne	63
3.2 / Maison d'inspiration néogothique	68
<b>4 / L'architecture commerciale/mixte</b>	<b>73</b>
4.1 / Édifice mixte ou commercial avec toit à deux versants	74
4.2 / Édifice mixte à toit plat avec parapet	79

# 1 / Établissement des premiers occupants permanents



Carte postale montrant le paysage du lac Brome au 18e siècle  
BAnQ

La région du lac Brome, autrefois fréquentée par les peuples autochtones waban-aki, commence à être colonisée à la fin du 18e siècle. Après la Révolution américaine, de nombreux loyalistes, demeurés fidèles à la Couronne britannique, quittent les États-Unis et s'installent dans les Cantons-de-l'Est. Les premiers colons loyalistes s'établissent ainsi dans le canton de Brome dès 1792.

Ces pionniers défrichent la terre, construisent les premières routes et érigent des moulins, amorçant le développement agricole du territoire. Les habitations qu'ils construisent sont influencées par l'héritage gréco-romain, notamment. D'autre

part, des colons francophones venus de la vallée du Saint-Laurent amènent avec eux une architecture davantage inspirée de la tradition française.

## 1.1 / Maison de colonisation

---

### Principale période de construction



---

### Mise en contexte

Comme son nom l'indique, la maison de colonisation est un type d'habitation qui a émergé avec l'arrivée des premiers colons d'origine européenne au début du 19<sup>e</sup> siècle dans la région de Lac-Brome et des Cantons-de-l'Est. Née d'une architecture purement fonctionnelle, sa conception était dictée par des moyens et des techniques limités, ce qui lui confère un caractère sobre et rustique.

Dans les Cantons-de-l'Est, son apparition préfigure les innovations de l'industrialisation et de la standardisation. Ailleurs, dans les régions colonisées plus tardivement, ce type de maison adoptera des caractéristiques de l'architecture vernaculaire américaine, répondant parfois aux exigences du ministère de la Colonisation.

Elle présente généralement un plan au sol simple, carré ou rectangulaire, aux dimensions restreintes. La structure s'élève sur un étage et demi et est coiffée d'un toit à deux versants droits. La structure est le plus souvent faite en pièce sur pièce de bois, bien que des exemples en maçonnerie de pierre existent également.

À Lac-Brome, les maisons de colonisation présentent des caractéristiques propres tout en respectant le modèle de base. Ainsi, l'entrée principale se situe généralement sur le mur de long pan. Cependant, on observe aussi des cas où la façade se trouve sur le mur pignon. Bien que la symétrie soit un idéal, de nombreuses maisons possèdent une entrée décentrée.



Maison de colonisation  
Musée du Lac Brome

Les matériaux utilisés sont traditionnels et locaux, incluant le bardeau de bois, la planche à clin ou la pierre des champs. Le toit est typiquement couvert de tôle et sans lucarnes dans la plupart des cas. Les fenêtres, de format restreint, sont à carreaux.

On retrouve des maisons de colonisation dispersées dans la plupart des secteurs de Lac-Brome, principalement le long d'anciens chemins ruraux.

## 1.1 / Maison de colonisation

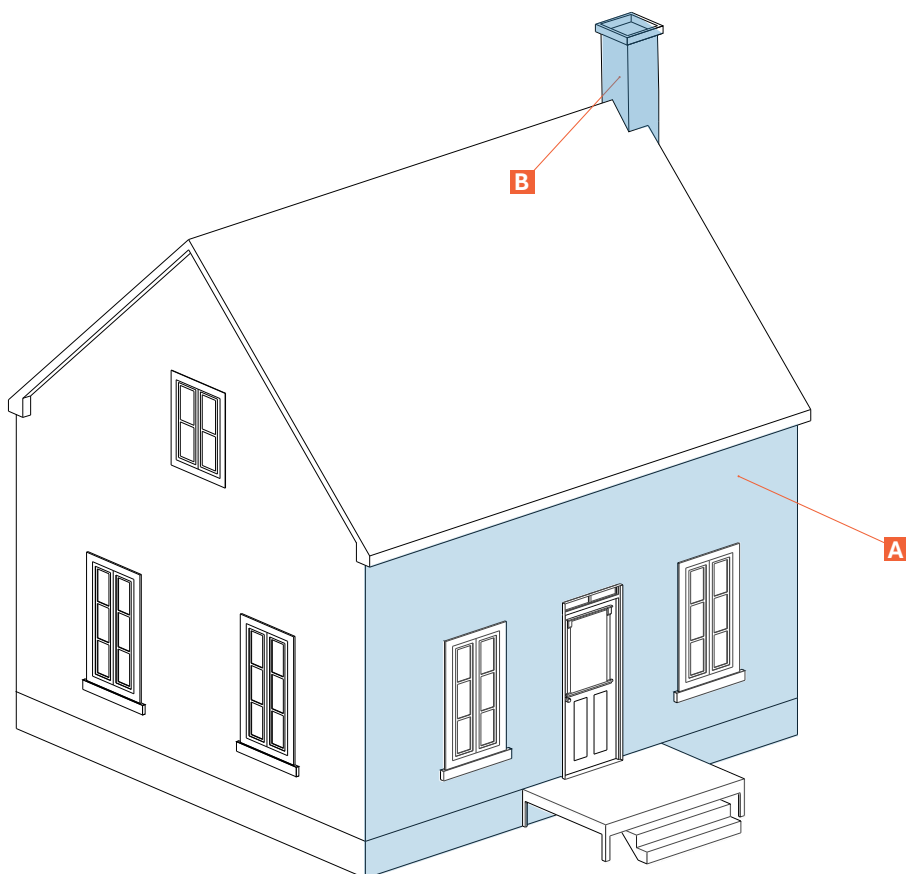
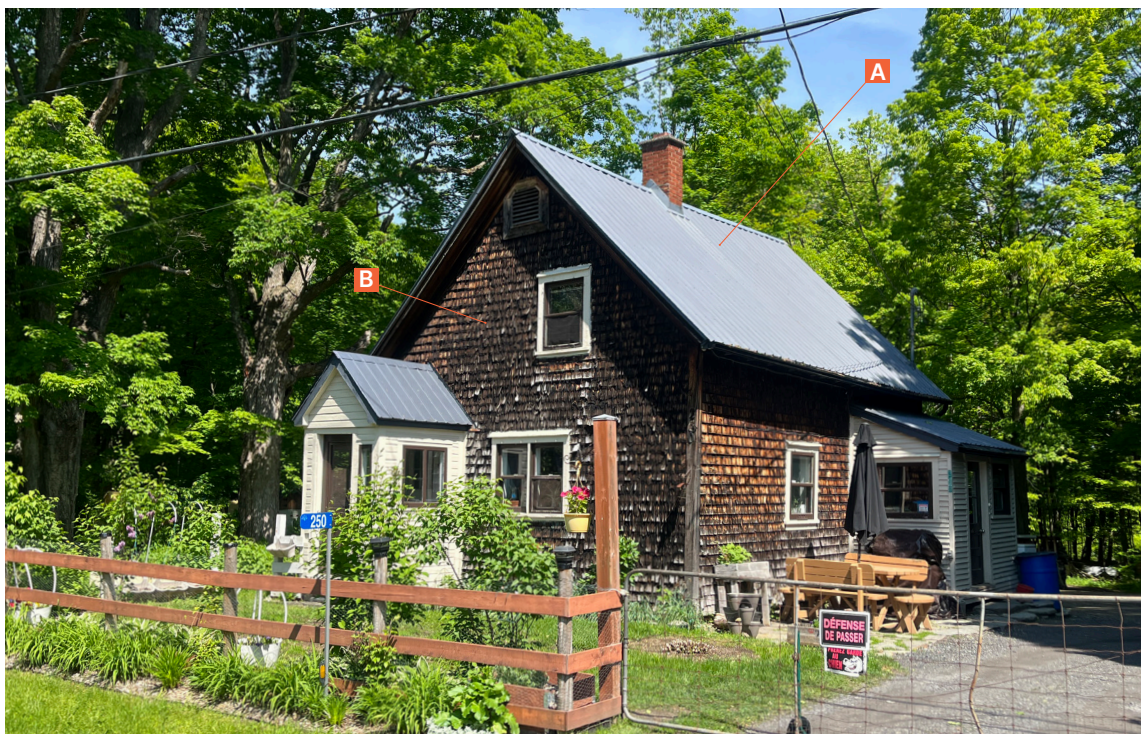


Illustration : Maison de colonisation  
Enclume, 2025

### Volumétrie

Forme du toit	<ul style="list-style-type: none"><li>• Toiture à deux versants droits à pente moyenne (entre 30 et 45 degrés)</li></ul>
Hauteur	<ul style="list-style-type: none"><li>• Un étage et demi</li></ul>
Plan au sol	<ul style="list-style-type: none"><li>• Simple, carré ou rectangulaire</li><li>• La façade principale se trouve généralement sur le mur gouttereau <b>A</b> (fréquent) ou parfois sur le mur pignon (occasionnel)</li></ul>
Annexes, saillies et autres particularités	<ul style="list-style-type: none"><li>• Présence d'un agrandissement latéral ou à l'arrière avec toit en appentis (occasionnel)</li><li>• Présence d'un tambour précédant l'entrée en façade (occasionnel)</li><li>• Une cheminée généralement décentrée sur la ligne de faîte <b>B</b></li></ul>

## 1.1 / Maison de colonisation



Maison de colonisation  
Enclume, 2025

### Matériaux

#### Toiture

- Tôle traditionnelle pincée **A** (fréquent)
- Bardeau de bois (occasionnel)

#### Murs

- Planche de bois horizontale ou verticale, bardeaux de bois **B** ou pièce sur pièce (fréquent)
- Pierre des champs (occasionnel)

### Ouvertures

#### Lucarne

- Lucarne sur les versants de la toiture (rare)
- Lucarne(s) à pignon (rare)

#### Portes

- Porte principale rectangulaire à panneaux en bois, positionnée à l'une des extrémités de la façade (fréquent) ou au centre de la façade (occasionnel)

#### Fenêtres

- Fenêtres en bois, à guillotine (fréquent) à battants ou fixes avec carreaux

## 1.1 / Maison de colonisation

### Ornementation

- Décor généralement très sobre
- Habillage des ouvertures : chambranles autour des portes et fenêtres,
- Habillage des murs : planches cornières, planches de rive.



Planche cornière sur le 218, chemin de Knowlton  
*Claude Bergeron, 2015*



Fenêtres à carreaux avec chambranles sur le 285-287,  
chemin du Mont-Écho  
*Enclume, 2025*

## 1.1 / Maison de colonisation

### Témoins architecturaux



Maison en clin de bois avec fenêtres à carreaux au 285-287, chemin du Mont-Écho, East Hill (N.D.)

*Enclume, 2025*



Maison en bardeaux de bois au 250, chemin de Fulford, Bondville-Fulford (1878)

*Enclume, 2025*



Maison de colonisation en pierre des champs au 107, chemin Tibbits Hill, East Hill (1844-1845)

*Enclume, 2025*



Maison avec annexe latérale avec toit en appentis au 219, chemin Stagecoach, West Brome (1835)

*Ville de Lac-Brome*



Maison en pièce sur pièce au 130, rue Lakeside, Knowlton (1815)

*Claude Bergeron, 2015*



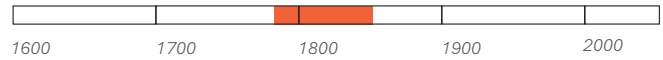
Maison avec tambour et véranda latérale au 229, rue Saint-Paul, Knowlton (1835)

*Ville de Lac-Brome*

## 1.2 / Maison néoclassique d'influence anglo-saxonne

---

### Principale période de construction



---

### Mise en contexte

Bien que les Britanniques aient conquis le territoire entre 1759 et 1760, il faudra attendre plusieurs décennies avant que leur architecture ne s'impose véritablement au Bas-Canada. Ce n'est qu'avec l'arrivée d'ingénieurs et d'architectes venus directement d'Angleterre, ainsi que l'immigration en provenance des anciennes colonies britanniques des États-Unis, que l'architecture d'influence britannique commence à marquer le paysage bâti.

Cette influence se manifeste notamment à travers la maison néoclassique d'inspiration anglo-saxonne, que l'on retrouve surtout dans les régions de l'Estrie, de la Montérégie, de l'Outaouais et des Basses-Laurentides. Ces zones ont été colonisées dès la fin du 18e siècle par les loyalistes — des colons américains restés fidèles à la Couronne britannique.

Comme sous le régime français, les premières constructions de cette nouvelle influence demeurent modestes et sobres, en raison du contexte colonial et du manque de ressources. Peu à peu, toutefois, le style néoclassique anglais s'impose et transforme l'architecture locale.

Inspiré de l'Antiquité grecque et romaine, le néoclassicisme anglais puise ses références dans les découvertes archéologiques et les études menées en Europe au 18e siècle. Il propose une réinterprétation des formes et des principes de composition issus des modèles classiques.

À Lac-Brome, la maison néoclassique d'influence



Maison néoclassique d'influence anglo-saxonne  
Musée du Lac Brome

anglo-saxonne traduit ces caractéristiques avec une certaine souplesse. Généralement construite en pierre de granit local ou en brique rouge, elle se distingue par son toit à deux versants droits, parfois agrémenté de lucarnes. Sa volumétrie est simple, sa façade symétrique et presque toujours composée de cinq travées, avec peu d'ornementation.

Ce type d'habitation est présent presque exclusivement dans les secteurs ruraux, notamment à East Hill, le long des chemins Spring Hill et Sugar Hill, ainsi qu'à West Brome, sur les chemins Soles et McCurdy.

## 1.2 / Maison néoclassique d'influence anglo-saxonne

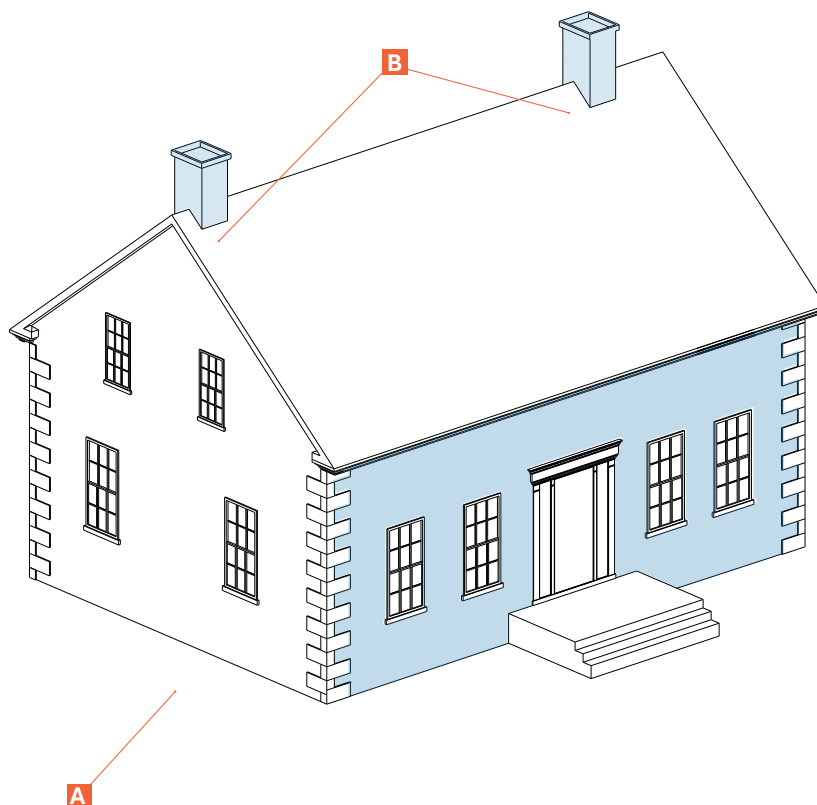


Illustration : Maison néoclassique d'influence anglo-saxonne

### Volumétrie

Forme du toit	<ul style="list-style-type: none"><li>• Toiture à deux versants droits de pente moyenne (30 à 45 degrés)</li></ul>
Hauteur	<ul style="list-style-type: none"><li>• À un étage et demi</li></ul>
Plan au sol	<ul style="list-style-type: none"><li>• Rectangulaire</li><li>• La façade principale se trouve sur le mur gouttereau   <b>A</b></li></ul>
Annexes, saillies et autres particularités	<ul style="list-style-type: none"><li>• Aucune saillie en façade (<b>fréquent</b>), présente parfois une galerie couverte ou une véranda en annexe (<b>occasionnel</b>)</li><li>• Une à deux cheminées, centrée ou située aux extrémités de la toiture <b>B</b></li><li>• Présence d'une annexe arrière ou latérale (<b>occasionnel</b>)</li></ul>

## 1.2 / Maison néoclassique d'influence anglo-saxonne



Maison néoclassique d'influence anglo-saxonne  
Claude Bergeron, 2015

### Matériaux

- |         |  |
|---------|--|
| Toiture | <ul style="list-style-type: none"><li>• Tôle traditionnelle à baguettes <b>C</b> (fréquent)</li></ul>  |
| Murs    | <ul style="list-style-type: none"><li>• Maçonnerie de pierres des champs, de granit local <b>D</b> ou de briques d'argile (fréquent)</li><li>• Planches de bois à clin ou à feuillure (rare)</li></ul> |

### Ouvertures

- |          |   |
|----------|---|
| Lucarne  | <ul style="list-style-type: none"><li>• Lucarne sur les versants (rare)</li><li>• Lucarnes à pignon, à fronton ou rampante en nombre limité et réparties de façon symétrique (occasionnel)</li></ul>  |
| Portes   | <ul style="list-style-type: none"><li>• Porte rectangulaire à panneaux de bois (fréquent) avec imposte (occasionnel)</li><li>• La porte est généralement positionnée au centre et fait partie d'une séquence régulière avec les fenêtres.</li></ul> |
| Fenêtres | <ul style="list-style-type: none"><li>• Fenêtres rectangulaires à guillotine, en bois et à carreaux <b>E</b> (fréquent)</li></ul>   |

## 1.2 / Maison néoclassique d'influence anglo-saxonne

### Ornementation

- Décor généralement sobre
- Habillage des ouvertures : chambranles en bois autour des portes et fenêtres, linteaux en pierre simples, plates-bandes en briques, pilastres de chaque côté de la porte
- Habillage des murs : chaînages d'angle en pierre, retours de corniche sur les côtés (**occasionnel**), planches cornières (**occasionnel**)



Retour de corniche sur le 111, chemin McCurdy  
*Claude Bergeron, 2025*



Plates-bandes en briques au-dessus des ouvertures du  
129, chemin Soles  
*Enclume, 2025*

## 1.2 / Maison néoclassique d'influence anglo-saxonne

### Témoins architecturaux



Maison en pierre au 81, chemin Spring Hill, East Hill (1849)  
*Enclume, 2025*



Maison avec lucarnes en façade au 129, chemin Soles, West Brome (1830)  
*Enclume, 2025*



Maison avec annexe à l'arrière au 236, chemin du Mont-Écho, East Hill (1855)  
*Ville de Lac-Brome*



Maison avec lucarne rampante et garage en annexe au 4, chemin Sugar Hill, East Hill (1880)  
*Enclume, 2025*



Maison avec chaînage d'angle et véranda latérale au 111, chemin McCurdy, West Brome (1797-1810)  
*Claude Bergeron, 2015*



Maison en clin de bois avec planches cornières et retours de corniche au 43, chemin Sugar Hill, East Hill (1805)  
*Ville de Lac-Brome*

## 1.3 / Maison à toit à deux versants droits d'un étage et demi (maison traditionnelle québécoise)

### Principale période de construction



### Mise en contexte

La maison à toit à deux versants droits d'un étage et demi résulte de la confrontation de l'architecture française et néoclassique anglaise. L'amalgame de ces deux influences culturelles dans la première moitié du 19<sup>e</sup> siècle conduit à la mise en forme d'un type d'habitation répondant à des contraintes fonctionnelles, constructives et climatiques qui dominera nos paysages bâtis pendant plusieurs décennies. Ainsi, ce type architectural que l'on retrouve uniquement sur le territoire québécois peut en quelque sorte être qualifié de maison traditionnelle du Québec. D'abord adapté au contexte rural, ce type architectural s'est rapidement répandu dans la vallée du Saint-Laurent, autant dans les milieux villageois que dans les faubourgs urbains.

De la maison française, ce type retient surtout son gabarit et sa toiture à deux versants. L'influence britannique s'exprime quant à elle dans l'ajout d'une galerie en façade, la symétrie de la composition et l'ornementation néoclassique, incluant notamment des boiseries décoratives à l'extérieur.

À Lac-Brome, contrairement à la plupart des maisons traditionnelles québécoises de la vallée du Saint-Laurent, ce type ne présente pas de courbure à la base de la toiture (coyau) et est généralement dépourvu de lucarne. Outre ces deux distinctions, ces maisons construites au 19<sup>e</sup> siècle selon des méthodes traditionnelles partagent plusieurs autres traits avec la maison traditionnelle québécoise, dont

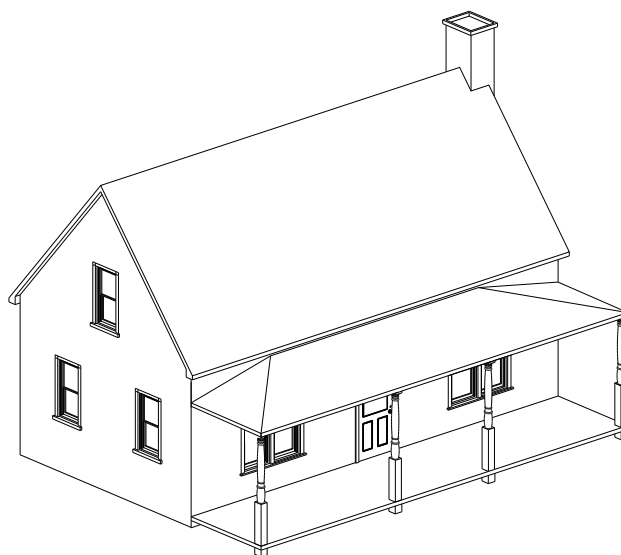


Illustration : Maison à toit à deux versants droits d'un étage et demi  
*Enclume, 2025*

une galerie en façade qui est alors obligatoirement couverte d'un auvent indépendant.

De plus, par l'époque dont il est issu ainsi que les méthodes constructives employées, comme le bois pièce sur pièce, ce type bâti se distingue des maisons vernaculaires issues de l'industrialisation.

Répandu à travers tout le territoire de Lac-Brome, ce type est particulièrement bien représenté dans les secteurs ruraux de Bondville-Fulford, East Hill et Iron Hill.

## 1.3 / Maison à toit à deux versants droits d'un étage et demi

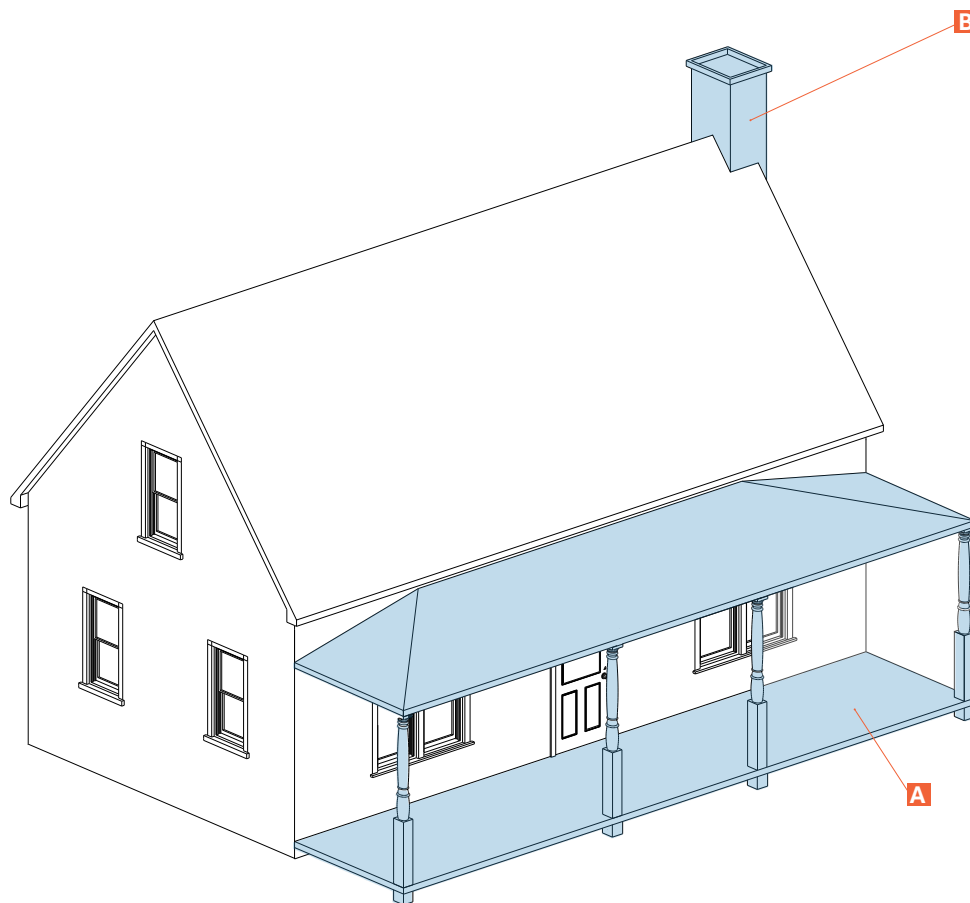


Illustration : Maison à toit à deux versants droits d'un étage et demi  
Image : Enclume

### Volumétrie

Forme du toit	<ul style="list-style-type: none"><li>Toiture à deux versants droits à pente moyenne (entre 30 et 45 degrés)</li></ul>
Hauteur	<ul style="list-style-type: none"><li>À un étage et demi, généralement bien dégagé du sol (environ 1 m)</li></ul>
Plan au sol	<ul style="list-style-type: none"><li>Généralement rectangulaire</li><li>La façade principale se trouve sur le mur à long pan (<b>fréquent</b>) ou sur le mur pignon (<b>occasionnelle</b>)</li></ul>
Annexes, saillies et autres particularités	<ul style="list-style-type: none"><li>Galerie couverte en façade principale par un auvent indépendant <b>A</b> (<b>fréquent</b>). La galerie se poursuit parfois sur une façade secondaire (<b>occasionnel</b>). La galerie peut posséder ou non un garde-corps</li><li>Cheminée au centre du faîte du toit ou située à l'une des extrémités de la toiture <b>B</b></li><li>Présence d'une annexe latérale (<b>fréquent</b>) ou d'une véranda (<b>occasionnel</b>)</li></ul>

## 1.3 / Maison à toit à deux versants droits d'un étage et demi



Maison à toit à deux versants droits d'un étage et demi  
Claude Bergeron, 2015

### Matériaux

#### Toiture

- Tôle traditionnelle pincée ou à baguettes **B** (fréquent)

#### Murs

- Planches de bois à clin **C** ou à feuillure (fréquent) ou bardeau de bois peints (occasionnel)
- Il n'est pas rare que le matériau de recouvrement original de la façade principale ait été remplacé par un matériau synthétique moderne (ex. vinyle)

### Ouvertures

#### Lucarne

- Lucarne(s) à pignon, à croupe ou rampante (occasionnel)

#### Portes

- Porte rectangulaire à panneaux de bois avec vitrage (fréquent)
- La porte est généralement positionnée au centre avec une ou deux fenêtres de part et d'autre.

#### Fenêtres

- Fenêtres rectangulaires à guillotine **A** (occasionnel)
- Fenêtres rectangulaires à battants, en bois (fréquent)

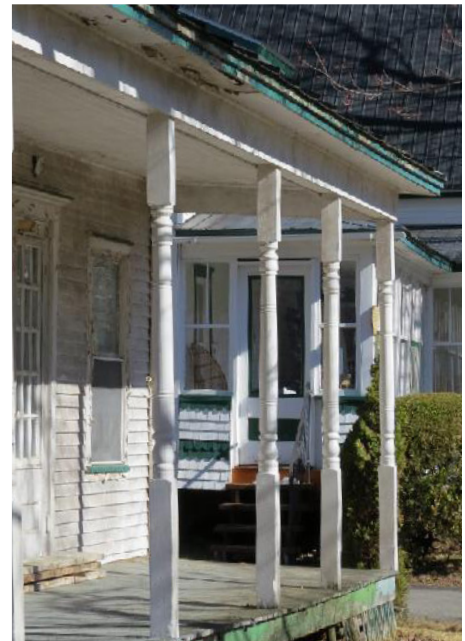
## 1.3 / Maison à toit à deux versants droits d'un étage et demi

### Ornementation

- Décor généralement sobre
- Habillage des ouvertures : chambranles menuisés autour des portes et fenêtres
- Habillage des saillies : balustrade en bois et poteaux ouvragés, aisseliers et autres boiseries décoratives
- Habillage des murs : planches cornières, retours de corniche sur les côtés



Chambranle peinturé autour d'une fenêtre sur le 246, chemin Iron Hill  
*Claude Bergeron, 2015*



Poteaux en bois ouvragé sur la galerie du 35, rue Benoît  
*Claude Bergeron, 2015*

## 1.3 / Maison à toit à deux versants droits d'un étage et demi

### Témoins architecturaux



Maison avec annexe latérale et galerie courante au 246, chemin Iron Hill, Iron Hill (1850-1870)  
*Enclume, 2025*



Maison avec lucarne rampante au 302, chemin de Fulford, Fulford (1897)  
*Enclume, 2025*



Maison avec galerie couverte en façade au 35, rue Benoît, Knowlton (1900)  
*Enclume, 2025*



Maison avec cheminée centrale au 475, chemin Stagecoach, West Brome (1834)  
*Enclume, 2025*



Maison avec insertion de bardeaux de bois au 222, rue Papineau, Bondville-Fulford (1878)  
*Ville de Lac-Brome*



Maison avec lucarnes et galerie ornementée au 67, chemin Davis, Foster (1890)  
*Enclume, 2025*

## 2 / L'influence américaine à saveur industrielle



Gare C.P.R de Knowlton  
BAnQ

S'étendant de la seconde moitié du 19<sup>e</sup> siècle jusqu'aux années 1950, cette période marque une affirmation du rôle administratif et économique du canton de Brome, alors que le village de Knowlton se dote de plusieurs bâtiments institutionnels et publics.

L'arrivée du chemin de fer dans la région facilite les échanges avec les centres urbains et stimule l'industrialisation, la création de nouveaux villages ainsi que l'essor de la villégiature — autant de phénomènes qui transforment profondément le cadre bâti.

C'est également à cette époque que se diffuse à travers le continent une architecture dite « vernaculaire américaine », étroitement liée à l'industrialisation et à la standardisation des matériaux de construction.

## 2.1 / Maison vernaculaire avec façade sur le mur pignon

---

### Principale période de construction



---

### Mise en contexte

Issu de l'industrialisation de la seconde moitié du 19<sup>e</sup> siècle en Amérique, ce type architectural s'est développé grâce à la mécanisation du travail, à la standardisation des matériaux (poutres, planches de bois) et à la distribution par catalogues d'éléments comme les portes et fenêtres. Ces innovations ont facilité l'accès aux plans, réduit les coûts et favorisé la popularité de nouveaux modèles d'habitation.

Initialement conçue pour les parcelles étroites et profondes en milieu urbain, la maison à toit à deux versants droits avec façade sur pignon s'est progressivement implantée en milieu rural. À Lac-Brome, on la retrouve principalement dans les secteurs plus denses : Knowlton, la rue Davis à Bondville-Fulford, ainsi que sur le chemin Foster et le chemin McCurdy à West Brome. Même dans ces zones, elle occupe souvent des parcelles relativement étroites.

Bien que de forme simple, cette maison se distingue de la maison de colonisation par ses dimensions plus généreuses, son plan rectangulaire perpendiculaire à la rue, et l'utilisation de nouveaux matériaux usinés. Elle adopte aussi la charpente à claire-voie (balloon frame), remplaçant les structures traditionnelles en bois pièce sur pièce ou en maçonnerie.

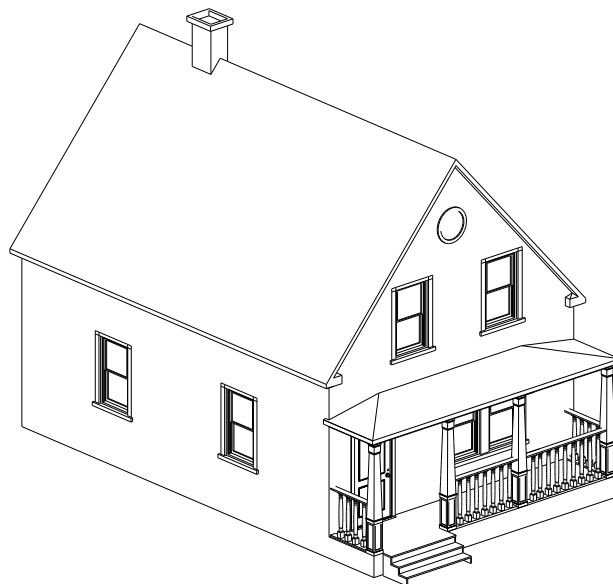


Illustration : Maison vernaculaire avec façade sur le mur pignon  
*Enclume, 2025*

À Lac-Brome, ces maisons comptent généralement un étage et demi, parfois deux étages et demi (auquel cas la pente de toit est généralement plus faible). Elles sont coiffées d'un toit à deux versants droits et présentent une galerie couverte ou une véranda en façade. Le revêtement extérieur est souvent en clin de bois ou en planches à feuillures horizontales. Deux ouvertures s'insèrent habituellement dans le pignon.

## 2.1 / Maison vernaculaire avec façade sur le mur pignon

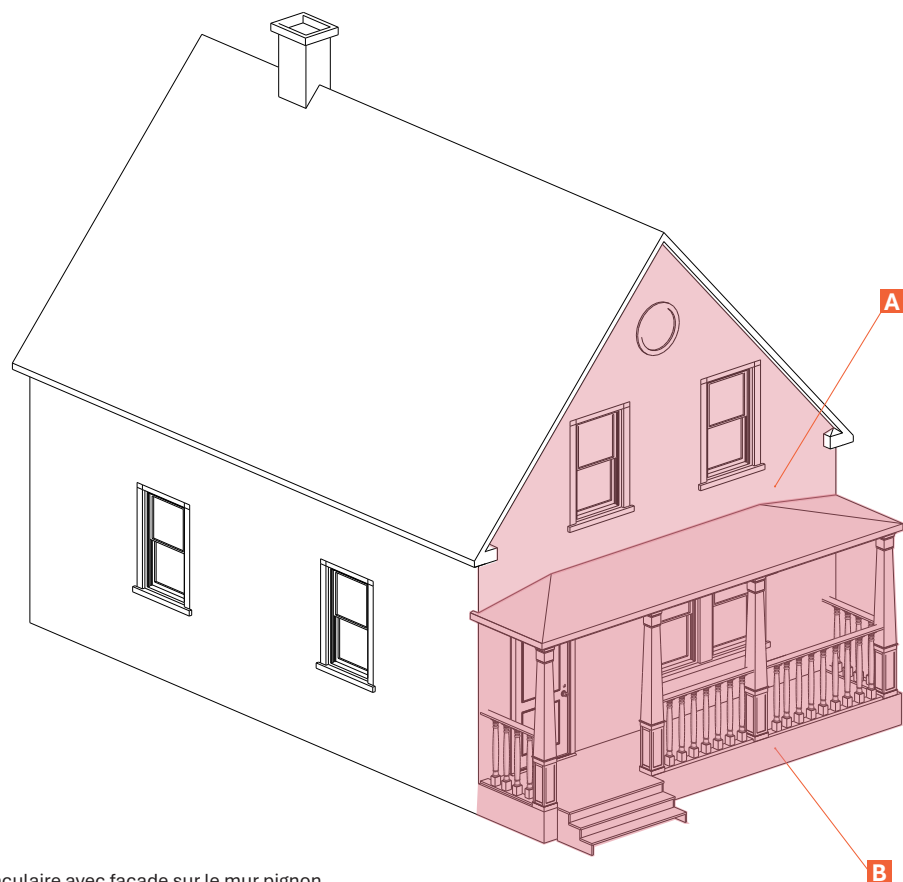


Illustration : Maison vernaculaire avec façade sur le mur pignon  
Enclume, 2025

### Volumétrie

Forme du toit	<ul style="list-style-type: none"><li>• Toiture à deux versants droits à pente moyenne (entre 30 et 45 degrés)</li><li>• Pente généralement de moins de 30 degrés lorsque 2 étages</li></ul>
Hauteur	<ul style="list-style-type: none"><li>• Un étage et demi (<b>fréquent</b>)</li><li>• Deux étages et demi (<b>occasionnel</b>)</li></ul>
Plan au sol	<ul style="list-style-type: none"><li>• Simple et rectangulaire</li><li>• La façade principale se trouve sur le mur pignon <b>A</b></li></ul>
Annexes, saillies et autres particularités	<ul style="list-style-type: none"><li>• Présence d'agrandissements arrière dans le prolongement du plan généralement moins hauts que le volume principal (<b>fréquent</b>)</li><li>• Présence d'une galerie couverte d'un auvent indépendant en façade <b>B</b> (<b>fréquent</b>); véranda devant l'entrée principale (<b>occasionnel</b>)</li></ul>

## 2.1 / Maison vernaculaire avec façade sur le mur pignon



Maison vernaculaire avec façade sur le mur pignon  
Enclume, 2025

### Matériaux

- Toiture
- Tôle traditionnelle à baguettes ou pincée **A** (fréquent)
  - Bardeau d'asphalte (non originel) (occasionnel)

- Murs
- Planche de bois horizontale ou bardeau de bois **B** (fréquent)

### Ouvertures

- Lucarne
- Aucune lucarne sur les versants de la toiture (fréquent)
  - Lucarne(s) à pignon, à croupe ou rampante (occasionnel)

- Portes
- Porte principale rectangulaire à panneaux en bois avec vitrage positionnée à l'une des extrémités de la façade (fréquent) ou au centre de la façade (occasionnel)
  - Porte surmontée d'une imposte (occasionnel)

- Fenêtres
- Fenêtres à battants ou à guillotine, en bois
  - Évent ou oeil-de-boeuf logé dans le haut du pignon (occasionnel)

## 2.1 / Maison vernaculaire avec façade sur le mur pignon

### Ornementation

- Décor généralement sobre
- Habillage des ouvertures : chambranles menuisés autour des portes et fenêtres, persiennes
- Habillage des saillies : balustrade en bois, aisseliers et autres boiseries décoratives (aisseliers, lambrequins)
- Habillage des murs : planches cornières, planches de rive, retours de corniche sur la façade.



Lambrequins ornant la galerie du 27, rue Benoît  
*Enclume, 2025*



Bardeaux décoratifs découpés sur le pignon du 60,  
rue Lansdowne  
*Enclume, 2025*

## 2.1 / Maison vernaculaire avec façade sur le mur pignon

### Témoins architecturaux



10, chemin McCurdy, West Brome (1850)  
*Enclume, 2025*



Maison de deux étages au 18, rue Davignon, Knowlton (1880-1925)  
*Claude Bergeron, 2015*



Maison avec une annexe contemporaine au 171, chemin de Foster, Foster (1900)  
*Enclume, 2025*



Maison avec galerie couverte en façade et persiennes bordant les fenêtres au 49, rue Maple, Knowlton (1910)  
*Enclume, 2025*



42, rue Benoît, Knowlton (1900)  
*Enclume, 2025*



14, rue Davignon, Knowlton (1880-1925)  
*Enclume, 2025*

## 2.2 / Maison vernaculaire avec façade sur le mur de long pan

---

### Principale période de construction



---

### Mise en contexte

L'industrialisation de la seconde moitié du 19<sup>e</sup> siècle en Amérique a profondément transformé les méthodes de construction et les types architecturaux. La mécanisation du travail, l'usinage et la standardisation de matériaux, comme les poutres et planches de bois, ainsi que la vente par catalogues d'éléments préfabriqués (portes, fenêtres, etc.), ont rendu les plans et matériaux plus accessibles, tout en réduisant les coûts de construction. Ces changements ont favorisé l'essor de nouveaux types d'habitations, contribuant à la croissance rapide des villes industrielles, puis à l'expansion en milieu rural, notamment dans un contexte de colonisation du territoire.

La maison vernaculaire avec façade sur le mur de long pan est en quelque sorte le type de base de cette architecture industrielle que l'on qualifie souvent de vernaculaire américain tant elle est répandue partout en Amérique du Nord.

Avec son volume rectangulaire s'élevant sur un étage et demi, son toit à deux versants droits et sa galerie couverte par un auvent, ce type ressemble beaucoup à la [maison à toit à deux versants droits d'un étage et demi](#). Il apparaît cependant plus tardivement et innove en ce qui a trait aux matériaux de construction, à ses éléments architecturaux qui sont usinés et standardisés ainsi qu'à l'introduction de la charpente à claire-voie (ou balloon frame) en bois, qui remplace peu à peu des structures plus massives en maçonnerie ou en bois pièce sur pièce. Il partage également plusieurs de ces

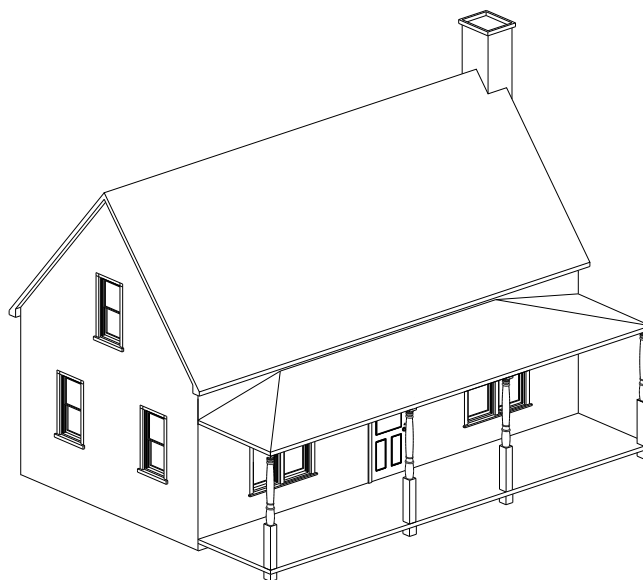


Illustration : Maison vernaculaire avec façade sur le mur de long pan  
Enclume, 2025

caractéristiques avec la maison vernaculaire avec lucarne-pignon centrale.

À Lac-Brome, ce type est surtout présent dans les secteurs ruraux, comme Bondville-Fulford, autour du chemin Papineau notamment, ainsi qu'à Iron Hill.

## 2.2 / Maison vernaculaire avec façade sur le mur de long pan

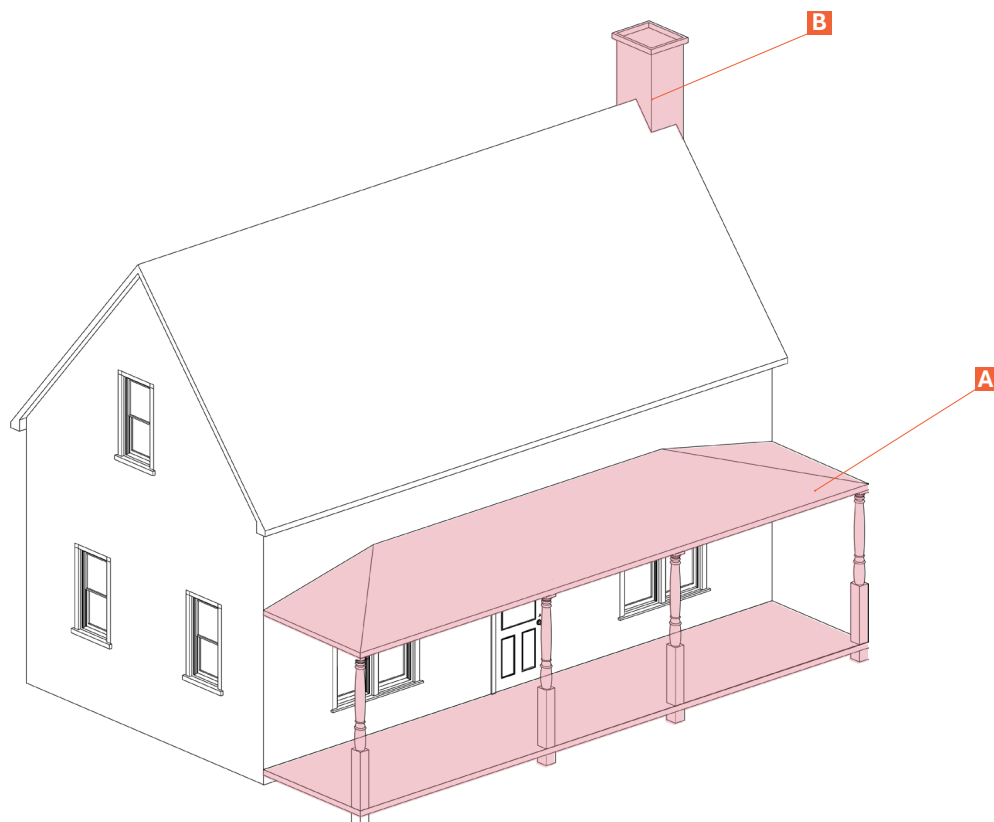


Illustration : Maison vernaculaire avec façade sur le mur de long pan  
Enclume, 2025

### Volumétrie

Forme du toit	<ul style="list-style-type: none"><li>• Toiture à deux versants droits à pente moyenne (entre 30 et 45 degrés)</li></ul>
Hauteur	<ul style="list-style-type: none"><li>• Un étage et demi</li></ul>
Plan au sol	<ul style="list-style-type: none"><li>• Simple, carré ou rectangulaire</li><li>• La façade principale se trouve sur le mur à long pan (fréquent)</li></ul>
Annexes, saillies et autres particularités	<ul style="list-style-type: none"><li>• Présence d'un agrandissement latéral ou à l'arrière avec toit en appentis (occasionnel)</li><li>• Présence d'une galerie couverte, d'un auvent indépendant ou d'un toit en appentis en façade A (fréquent) se prolongeant parfois sur le côté (occasionnel)</li><li>• Une cheminée généralement décentrée sur la ligne de faîte B</li></ul>

## 2.2 / Maison vernaculaire avec façade sur le mur de long pan



Maison vernaculaire avec façade sur le mur de long pan  
Ville de Lac-Brome

### Matériaux

#### Toiture

- Tôle traditionnelle à baguettes, à la canadienne ou pincée (**fréquent**)
- Bardeau de bois (**occasionnel**) ou d'asphalte (non original) **A**

#### Murs

- Planche de bois horizontale en clin ou à feuillure, bardeau de bois (**fréquent**)

### Ouvertures

#### Lucarnes

- Lucarne(s) à pignon, à croupe ou rampante (**occasionnel**)

#### Portes

- Porte principale rectangulaire à panneaux en bois avec vitrage positionnée au centre de la façade (**fréquent**)
- Porte surmontée d'une imposte (**occasionnel**)

#### Fenêtres

- Fenêtres à guillotine **B** ou à battants

## 2.2 / Maison vernaculaire avec façade sur le mur de long pan

### Ornementation

- Décor généralement sobre
- Habillage des ouvertures : chambranles menuisés autour des portes et fenêtres, linteaux ou plates-bandes en briques dans le cas de murs en maçonnerie, persiennes
- Habillage des saillies : balustrade en bois, aisseliers et autres boiseries décoratives
- Habillage des murs : planches cornières, planches de rive, retours de corniche sur les côtés.



Galerie couverte et fenêtres avec chambranles au 18,  
rue Benoît  
*Enclume, 2025*



Chambranles en bois autour des fenêtres du 336,  
chemin de Fulford  
*Enclume, 2025*

## 2.2 / Maison vernaculaire avec façade sur le mur de long pan

### Témoins architecturaux



Maison avec galerie couverte en façade et cheminée latérale au 18, rue Benoît. Knowlton (1925)  
*Ville de Lac-Brome*



Maison avec planches cornières et persiennes au 228, chemin d'Iron Hill, Iron Hill (1860-1864)  
*Claude Bergeron, 2015*



Maison avec galerie couverte sur deux côtés au 249, chemin Papineau, Bondville-Fulford (1878)  
*Ville de Lac-Brome*



Maison recouverte de bardeaux de bois au 64, rue Davis, Fulford (1880-1910)  
*Enclume, 2025*



Maison avec annexe au 336, chemin Fulford, Bondville-Fulford (1878)  
*Claude Bergeron, 2015*



Maisons avec lucarnes à croupe au 106, chemin Papineau, Bondville-Fulford (1913)  
*Claude Bergeron, 2015*

## 2.3 / Maison vernaculaire avec lucarne-pignon centrale

---

### Principale période de construction



---

### Mise en contexte

Faisant partie des maisons issues de l'architecture d'influence vernaculaire américaine apparues vers la fin du 19<sup>e</sup> siècle, la maison à lucarne-pignon centrale est relativement fréquente dans toutes les régions du Québec, notamment en Estrie, en Outaouais et dans tout l'Est de la province. Elle est redevable à la mécanisation du travail, l'usinage et la standardisation de certains matériaux de construction, telles les poutres et les planches de bois, ainsi qu'à la distribution à grande échelle par catalogues d'éléments, tels les portes et les fenêtres.

À Lac-Brome, elle est généralement revêtue de planches de bois à feuillure, en clin ou encore de bardeaux. Cette maison se distingue de la maison vernaculaire avec façade sur le mur de long pan par la présence de sa lucarne-pignon centrale, aussi appelée gable, centrée sur la façade et qui forme un pignon triangulaire interrompant la ligne de toit.

Bien qu'il partage cette dernière caractéristique architecturale avec la maison d'influence néogothique, ce type s'en distingue par ses dimensions plus modestes et des lignes moins verticales. Ce type présente également moins d'éléments ornementaux (lesquels se limitent aux ouvertures et à la galerie couverte) et le gable de sa lucarne-pignon est aussi généralement moins aiguë.

La maison vernaculaire à lucarne-pignon centrale

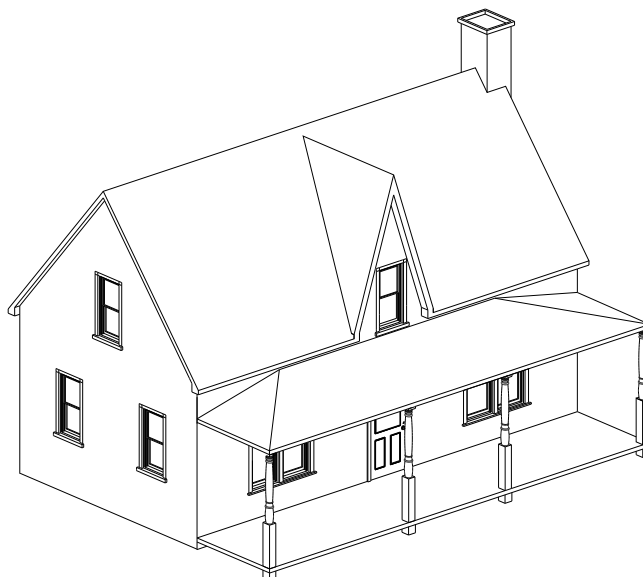


Illustration : Maison vernaculaire à lucarne-pignon centrale  
*Enclume, 2025*

présente généralement une galerie couverte en façade qui s'étend aussi parfois sur un des côtés avec toit en appentis ou, dans certains cas, une véranda.

À Lac-Brome, on la retrouve principalement dans le secteur Knowlton, particulièrement sur la rue Benoît, ainsi que dans les secteurs Bondville-Fulford et Foster.

## 2.3 / Maison vernaculaire avec lucarne-pignon centrale

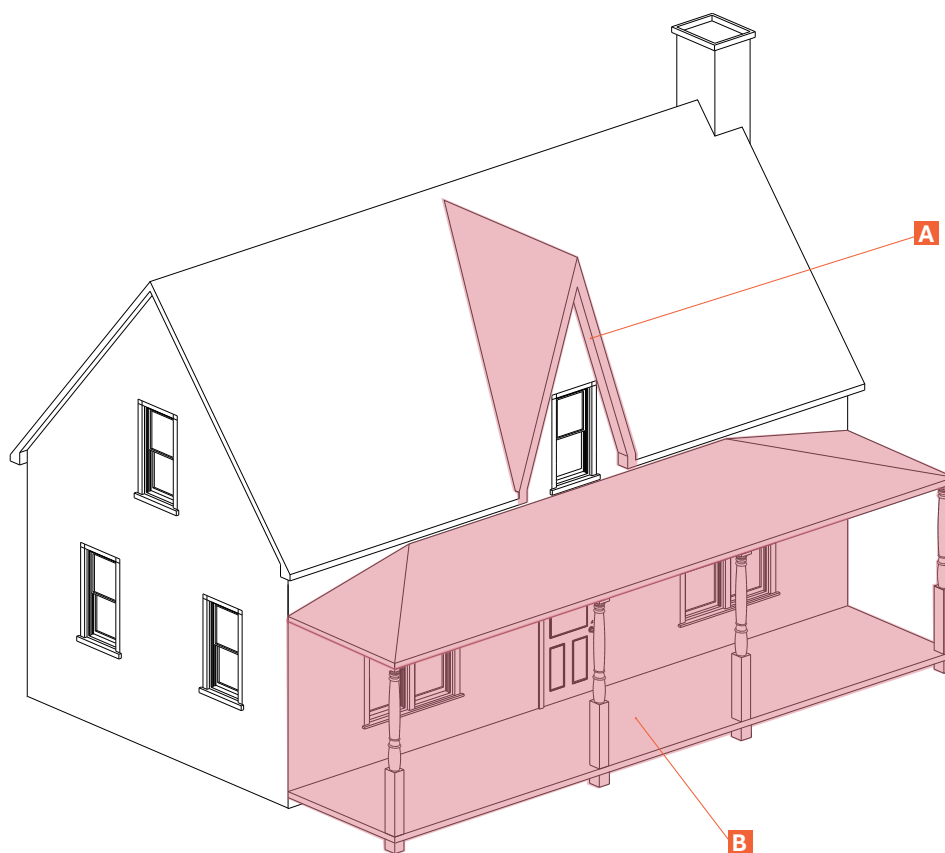


Illustration : Maison vernaculaire à lucarne-pignon centrale  
Enclume, 2025

### Volumétrie

#### Forme du toit

- Toiture à deux versants droits à pente moyenne (entre 30 et 45 degrés)
- Présence d'une grande lucarne-pignon au centre du toit **A**

#### Hauteur

- Un étage et demi

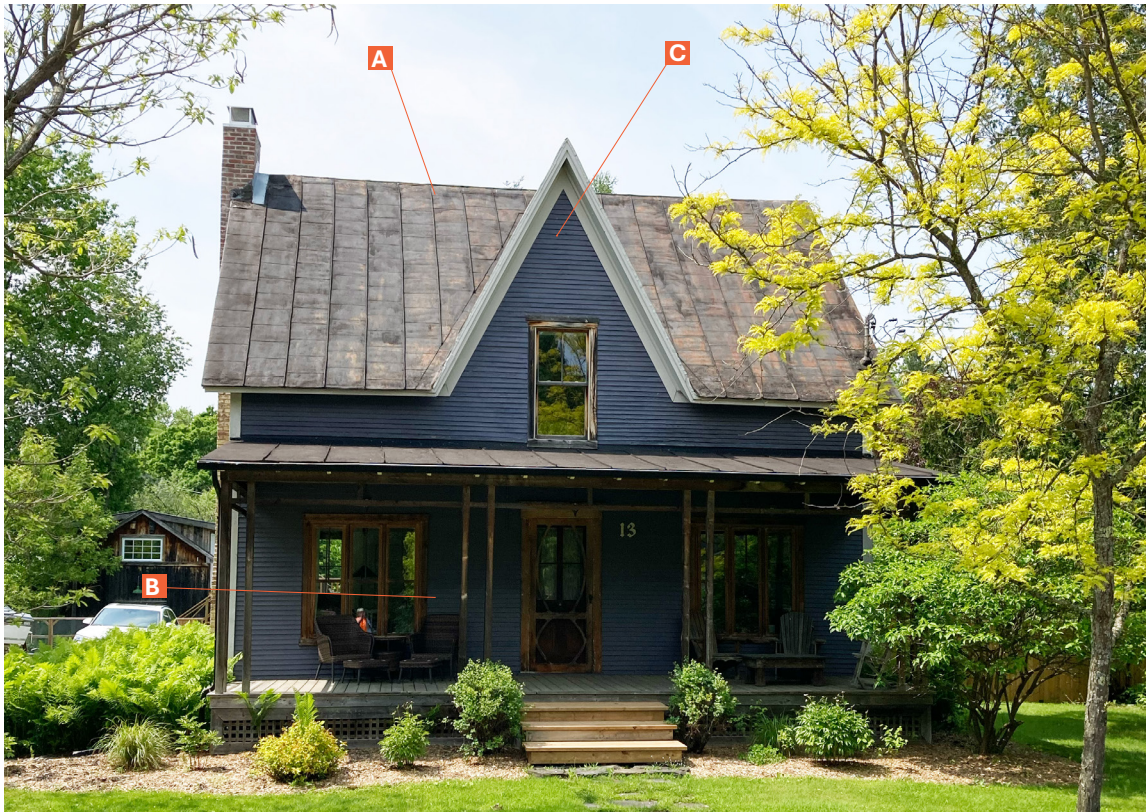
#### Plan au sol

- Simple et rectangulaire
- La façade principale se trouve sur le mur de long pan

#### Annexes, saillies et autres particularités

- Présence d'une galerie couverte d'un auvent indépendant en façade et sur le côté **B** (fréquent) ou d'une véranda (occasionnel)
- Présence d'agrandissements arrière ou latéraux (occasionnel)

## 2.3 / Maison vernaculaire avec lucarne-pignon centrale



Maison vernaculaire avec lucarne-pignon centrale  
Claude Bergeron, 2015  
Image : Enclume

### Matériaux

- Toiture
- Tôle traditionnelle pincée **A** (fréquent)
  - Bardeau d'asphalte (non originel) (fréquent)

- Murs
- Planche de bois horizontale en clin ou à feuillures **B** (fréquent)
  - Bardeau de bois, planche de bois verticale et bardeau d'amiante-ciment (occasionnel)

### Ouvertures

- Lucarne
- Lucarne-pignon à partir de la base du toit **C**, positionnée au centre de la façade, de façon symétrique, présentant une pente variable (très évasée à aiguë)
  - Généralement pas de lucarne secondaire

- Portes
- Porte principale positionnée au centre de la façade juste au-dessous de la lucarne centrale, généralement à panneaux en bois avec vitrage

- Fenêtres
- Fenêtres à guillotine et à carreaux, simples (fréquent) ou jumelées
  - Fenêtre présente dans la lucarne-pignon parfois surmontée d'un arc plein-cintre (rare)

## 2.3 / Maison vernaculaire avec lucarne-pignon centrale

### Ornementation

- Décor généralement sobre
- Habillage des ouvertures : chambranles menuisés autour des portes et fenêtres,
- Habillage des saillies : poteaux ouvragés, aisseliers et autres boiseries décoratives
- Habillage des murs : planches cornières



Véranda avec bardeaux découpés au 22, rue Benoît  
*Claude Bergeron, 2015*



Fenêtre à guillotine en bois logée dans la lucarne-pignon du 13 rue Benoît.  
*Claude-Bergeron, 2015*

## 2.3 / Maison vernaculaire avec lucarne-pignon centrale

### Témoins architecturaux



Maison avec véranda couverte de bardeaux au 22, rue Benoît, Knowlton (1924).

*Enclume, 2025*



Maison avec galerie couverte en façade et sur le côté au 4, chemin Papineau, Bondville-Fulford (1878).

*Enclume, 2025*



Maison avec galerie-couverte et ornée au 135, chemin Iron Hill, Iron Hill (1868).

*Claude Bergeron, 2015*



Maison avec toiture en tôle pincée et revêtement de vinyle au 57, rue Victoria, Knowlton (1900).

*Enclume, 2025*



Maison avec lucarne-pignon aiguë au 13, rue Benoît, Knowlton (1860-1990).

*Enclume, 2025*



Maisons avec chambranles autour des ouvertures et planches cornières au 32, rue Benoît, Knowlton (1900).

*Enclume, 2025*

## 2.4 / Maison vernaculaire à étage avec façade sur le mur de long pan

---

### Principale période de construction



---

### Mise en contexte

Le phénomène de l'industrialisation qui a fortement marqué la deuxième moitié du 19<sup>e</sup> siècle en Amérique a eu un impact important sur les façons de construire et, par le fait même, sur les types architecturaux. La mécanisation du travail, l'usinage et la standardisation de certains matériaux de construction, telles les poutres et les planches de bois, et la distribution à grande échelle par catalogues d'éléments, tels les portes et les fenêtres ont donné naissance à de nouveaux types architecturaux qui ont connu une grande popularité à partir de la fin du 19<sup>e</sup> siècle en raison de l'accessibilité simplifiée aux plans et aux matériaux, de même que par la baisse des coûts de construction en découlant. Ceci a contribué à la croissance rapide des agglomérations urbaines à la suite à l'explosion démographique et de la demande en main-d'œuvre dans les villes industrielles. Ce phénomène se répercutera ensuite dans les milieux ruraux, notamment dans un contexte de colonisation du territoire.

La maison à toit à deux versants droits avec façade sur le mur de long pan est en quelque sorte le type de base de cette architecture industrielle que l'on qualifie souvent de vernaculaire américain tant elle est répandue partout en Amérique du Nord. En termes de volumétrie et de style, ce type se démarque peu de la maison néoclassique d'influence anglo-saxonne, plus ancienne, qui a une forme similaire avec généralement un étage



Maison vernaculaire à étage avec façade sur le mur de long pan  
*Tourisme Lac-Brome*

en moins. Il innove toutefois en ce qui a trait aux matériaux de construction et aux éléments architecturaux qui sont usinés et standardisés ainsi qu'à l'introduction de la charpente à claire-voie (ou balloon frame) en bois qui remplace peu à peu des structures plus massives en maçonnerie ou en bois pièce sur pièce.

Relativement limitée sur le territoire de Lac-Brome, la maison vernaculaire à étage avec façade sur le mur de long pan se concentre à Knowlton autour des rues Benoît et Lansdowne et, dans une moindre mesure, à West Brome.

## 2.4 / Maison vernaculaire à étage avec façade sur le mur de long pan

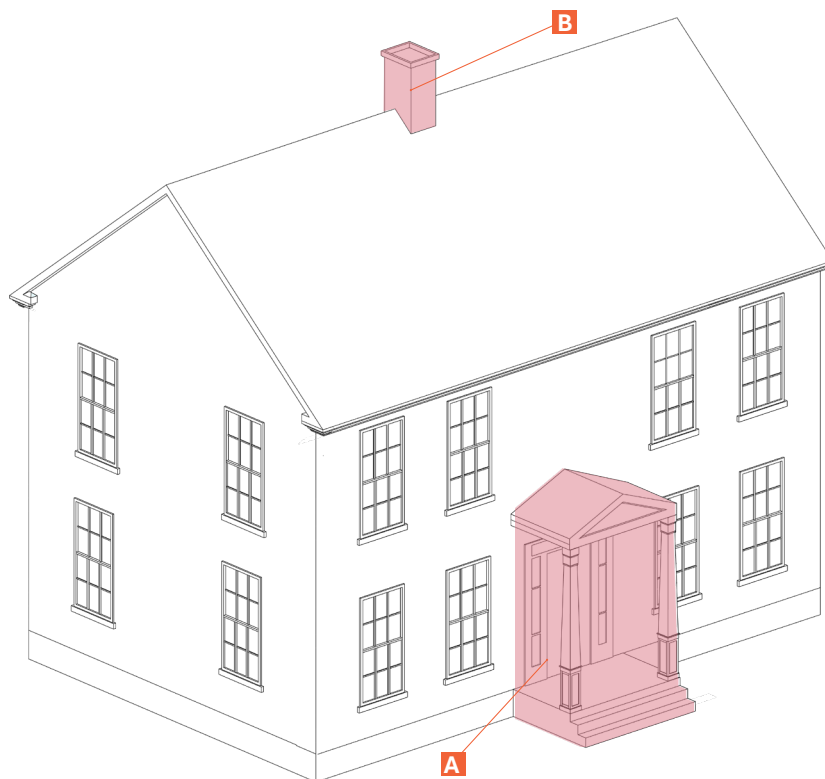


Illustration : Maison vernaculaire à étage avec façade sur le mur de long pan  
Enclume, 2025

### Volumétrie

Forme du toit	<ul style="list-style-type: none"><li>• Toiture à deux versants droits de pente moyenne (30 à 45 degrés)</li></ul>
Hauteur	<ul style="list-style-type: none"><li>• À deux étages ou deux étages et demi, généralement peu dégagé du sol</li></ul>
Plan au sol	<ul style="list-style-type: none"><li>• Rectangulaire</li></ul>
Annexes, saillies et autres particularités	<ul style="list-style-type: none"><li>• Présence d'annexe latérale ou à l'arrière (<b>fréquent</b>)</li><li>• Présence d'une galerie couverte, d'un tambour (<b>fréquent</b>) ou d'un porche <b>A</b> (<b>occasionnel</b>) protégeant l'entrée principale</li><li>• Présence d'une cheminée située sur le pignon ou au centre de la toiture <b>B</b></li><li>• Présence d'oriels ou de véranda en façade ou sur le côté (<b>occasionnel</b>)</li></ul>

## 2.4 / Maison vernaculaire à étage avec façade sur mur de long pan



Maison vernaculaire à étage avec façade sur le mur de long pan  
Enclume, 2025

### Matériaux

Toiture

- Tôle traditionnelle à baguettes **A (fréquent)**, bardeau de bois ou ardoise (**occasionnel**)

Murs

- Planches de bois à clin ou à feuillure **B (fréquent)** généralement peinturées en blanc
- Bardeaux de bois recouvrant parfois une saillie (**occasionnel**)

### Ouvertures

Lucarne

- Aucune lucarne (**fréquent**)

Portes

- Porte rectangulaire à panneaux de bois avec vitrage et baies latérales (**fréquent**)
- La porte est généralement positionnée au centre de la devanture

Fenêtres

- Fenêtres rectangulaires à guillotine **C**, en bois et à carreaux (**fréquent**)
- Fenêtres fixes en bois sur les saillies (ex. véranda) (**occasionnel**)

## 2.4 / Maison vernaculaire à étage avec façade sur mur de long pan

### Ornementation

- Décor généralement sobre
- Habillage des ouvertures : chambranles en bois autour des portes et fenêtres, persiennes
- Habillage des saillies : fronton et colonnes ouvragées sur le tambour ou le porche, chevrons apparents sur la galerie (**occasionnel**)
- Habillage des murs : planches cornières



Fenêtres à guillotine avec persiennes et surmontées d'une table décorative au 63, rue Benoît  
*Enclume, 2025*



Tambour et oriels avec aisseliers décoratifs sur la façade du 98, chemin West Brome  
*Enclume, 2025*

## 2.4 / Maison vernaculaire à étage avec façade sur mur de long pan

### Témoins architecturaux



63 rue Benoît, Knowlton (1930)  
*Enclume, 2025*



46-48, rue Lansdowne, Knowlton (1870)  
*Claude Bergeron, 2015*



98, chemin West Brome, West Brome (1880)  
*Enclume, 2025*



21, rue Lansdowne, Knowlton (1899)  
*Bergeron-Gagnon, 2015*



12, rue Benoît, Knowlton (1870-1900)  
*Enclume, 2025*



175, chemin de Foster, Foster (1939)  
*Enclume, 2025*

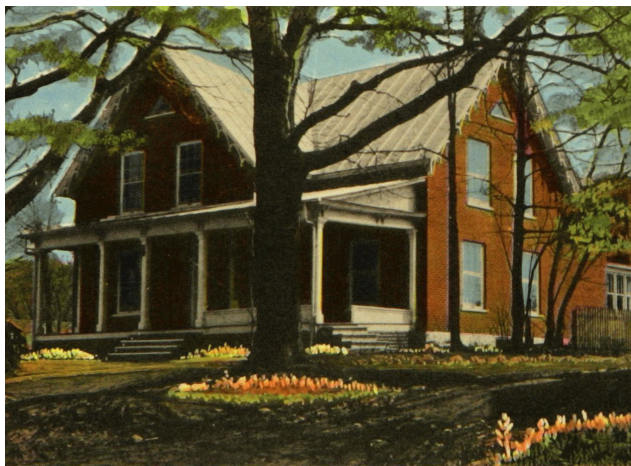
## 2.5 / Maison vernaculaire avec plan en L

### Principale période de construction



### Mise en contexte

Plusieurs nouveaux types architecturaux apparaissent à la fin du 19<sup>e</sup> siècle partout en Amérique du Nord grâce au phénomène de l'industrialisation qui bouleverse les façons de construire. En effet, la mécanisation du travail, l'usinage et la standardisation de certains matériaux de construction, telles les poutres et les planches de bois, et la distribution à grande échelle par catalogues d'éléments, tels les portes et les fenêtres ont donné naissance à plusieurs types architecturaux. La croissance rapide des agglomérations urbaines à la suite à l'explosion démographique, la demande en main-d'œuvre dans les villes industrielles, l'accessibilité simplifiée aux plans et aux matériaux, de même que la baisse des coûts de construction en découlant ont contribué à la grande popularité de ces bâtiments. Ces types se répandront ensuite dans les milieux ruraux, notamment dans un contexte de colonisation du territoire.



Ancienne auberge Bolton Pass à Knowlton  
BAnQ

La maison à toit à deux versants droits avec plan en L est un heureux mélange entre la [maison vernaculaire avec façade sur le mur de long pan](#) et la [maison vernaculaire avec façade sur le mur pignon](#) qui offre davantage d'espace habitable. Les deux corps de bâtiment juxtaposés à angle droit créent un espace accueillant en façade, dans le creux du L, où est souvent aménagée l'entrée principale protégée par une galerie couverte. Ce type architectural peut être simplifié à l'extrême ou agrémenté de fenêtres en saillie et de boiseries décoratives d'influence pittoresque. Les revêtements et les modèles d'ouvertures utilisés ainsi que la nature des ornements appliqués créent également de nombreuses variantes.

## 2.5 / Maison vernaculaire avec plan en L

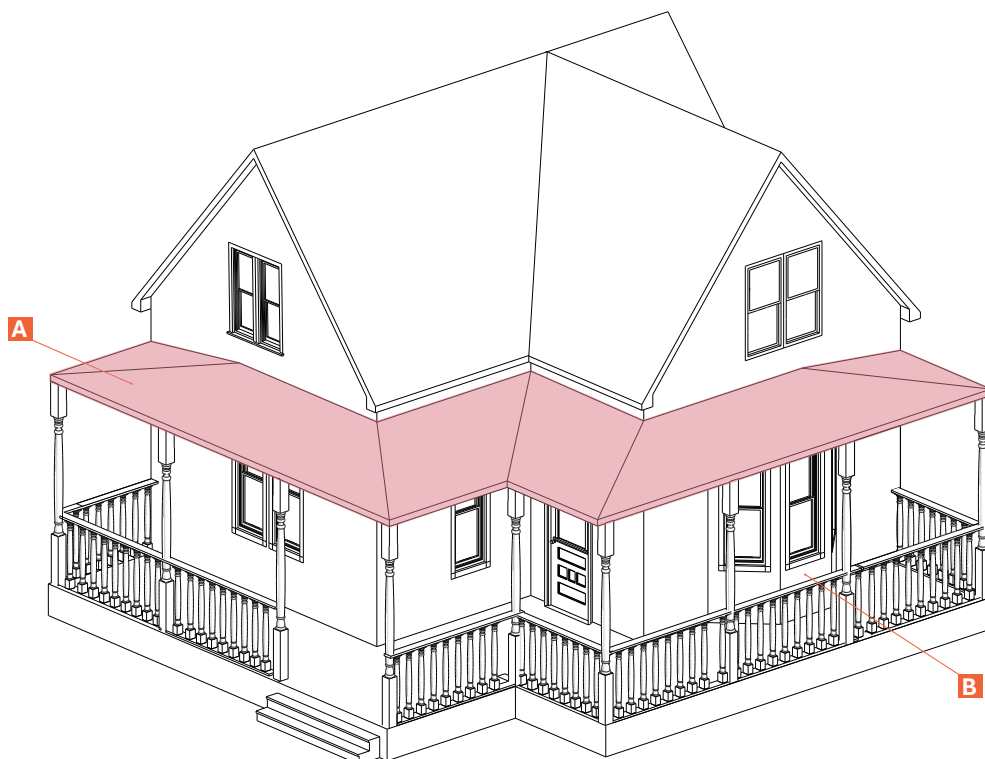


Illustration : Maison vernaculaire avec plan en L  
Enclume, 2025

### Volumétrie

Forme du toit	<ul style="list-style-type: none"><li>• Toiture à deux versants droits à pente moyenne (entre 30 et 45 degrés)</li></ul>
Hauteur	<ul style="list-style-type: none"><li>• Un étage et demi</li></ul>
Plan au sol	<ul style="list-style-type: none"><li>• Plan en forme de L avec un pignon en façade et un pignon latéral</li></ul>
Annexes, saillies et autres particularités	<ul style="list-style-type: none"><li>• Présence d'une galerie couverte d'un auvent <b>A</b> indépendant qui s'étire sur plusieurs façades (<b>fréquent</b>); véranda</li><li>• Fenêtre en saillie ou oriel <b>B</b> (<b>occasionnel</b>)</li><li>• Présence d'agrandissements vers l'arrière (<b>fréquent</b>)</li></ul>

## 2.5 / Maison vernaculaire avec plan en L



Maison vernaculaire avec plan en L  
Enclume, 2025

### Matériaux

#### Toiture

- Tôle traditionnelle à baguettes, à la canadienne ou pincée (**fréquent**)
- Bardeau de bois (**occasionnel**)

#### Murs

- Planche de bois horizontale à clin **A** ou à feuillure (**fréquent**)  
brique d'argile (**occasionnel**)
- Bardeau de bois **B** ou bardeau d'amiante-ciment (**occasionnel**)

### Ouvertures

#### Lucarne

- Lucarne(s) à pignon **C**, à fronton, à croupe ou en appentis sur la partie en retrait du bâtiment (**occasionnel**)

#### Portes

- Porte principale rectangulaire à panneaux en bois avec vitrage positionnée sur la façade en recul (**fréquent**) et/ou sur le mur pignon (**occasionnel**)
- Porte surmontée d'une imposte (**occasionnel**)

#### Fenêtres

- Fenêtres à guillotine en bois **D** (**fréquent**) ou à battants

## 2.5 / Maison vernaculaire avec plan en L

### Ornementation

- Décor généralement empreint de pittoresque
- Habillage des ouvertures : chambranles menuisés autour des portes et fenêtres, linteaux ou plates-bandes en brique dans le cas de murs en maçonnerie, persiennes
- Habillage des saillies : balustrade en bois, aisseliers, lambrequins, bardeaux découpés **C** et autres boiseries décoratives
- Habillage des murs : planches cornières, planches de rive, retours de corniche sur les pignons.



Galerie couverte avec poteaux ouvragés et fenêtres avec persiennes sur le 28, rue Benoît  
*Enclume, 2025*



Bardeaux décoratifs découpés sur la véranda du 39, rue Benoît  
*Enclume, 2025*

## 2.5 / Maison vernaculaire avec plan en L

### Témoins architecturaux



39, rue Benoît, Knowlton (1870)  
*Enclume, 2025*



176, chemin de Fulford, Foster (1855)  
*Enclume, 2025*



32, rue Lansdowne, Knowlton (1920)  
*Enclume, 2025*



133, chemin de Fulford, Foster (1948)  
*Enclume, 2025*



175, chemin d'Iron Hill, Bondville-Fulford (1870-1900)  
*Enclume, 2025*



274, chemin du Centre, Bondville-Fulford (1880-1900)  
*Enclume, 2025*

## 2.6 / Habitation à toit à faible pente avec parapet (Maison Boomtown)

---

### Principale période de construction



---

### Mise en contexte

L'introduction des charpentes à claire-voie qualifiées de « Balloon Frame » coïncide avec la croissance rapide des villes américaines et de leur essor démographique important survenus après la crise économique de 1870 aux États-Unis. L'architecture qui en résulte constitue alors une option de construction à la fois économique et rapide dans les villes-champignons à forte croissance industrielle qualifiées de « Boomtowns ».

Au Québec, elles se retrouvent surtout dans les agglomérations urbaines associées au développement ferroviaire, afin de loger une population ouvrière. Certaines maisons de ce type sont également présentes en milieu rural ou villageois. Il s'agit d'un des types bâtis les moins répandus à Lac-Brome et on le retrouve exclusivement dans les noyaux villageois de Knowlton et, surtout, de Foster, concentré autour du chemin du même nom.

La maison Boomtown à toit à faible pente avec parapet se caractérise par sa volumétrie simple. De plan carré ou rectangulaire, elle s'élève sur deux étages et est coiffée d'un toit d'un seul versant à pente faible qui s'égoutte vers l'arrière, car les membranes parfaitement étanches qui permettront de construire des toits plats n'arriveront sur le marché que dans les années 1910 et 1920. La toiture est invisible, car elle est cachée par la continuité des murs au-delà du toit qui forment des parapets sur trois de ces côtés. En façade, le parapet reçoit généralement la majorité des



Maison à toit à faible pente avec parapet à Foster  
BAnQ

éléments décoratifs du bâtiment sous la forme d'une corniche à consoles ou moulurée. Sur les murs latéraux, les parapets plus sobres sont généralement découpés en gradins ou en escaliers en deux ou trois sections afin de suivre la pente du toit. Ces maisons sur le territoire de Lac-Brome sont généralement revêtues de bois et dotées d'une galerie couverte ou d'une véranda en façade.

## 2.6 / Habitation à toit à faible pente avec parapet (Maison Boomtown)



Illustration : Habitation à toit à faible pente avec parapet  
Enclume, 2025

### Volumétrie

Forme du toit	<ul style="list-style-type: none"><li>• Toiture à un seul versant de pente faible (moins de 20 degrés) s'égouttant vers l'arrière et habituellement cachée par un parapet ornementé en façade et des parapets en gradins sur les murs latéraux</li></ul>
Hauteur	<ul style="list-style-type: none"><li>• Deux étages</li></ul>
Plan au sol	<ul style="list-style-type: none"><li>• Carré ou rectangulaire</li><li>• Lorsque le plan est rectangulaire, la façade principale se trouve sur le mur de plus faible largeur</li></ul>
Annexes, saillies et autres particularités	<ul style="list-style-type: none"><li>• Présence d'agrandissements arrière ou latéraux généralement lui donnant parfois une forme en L <b>A</b> (fréquent)</li><li>• Présence d'une galerie couverte d'un auvent indépendant qui s'étend en façade <b>B</b> (fréquent) et sur les côtés ou d'une véranda (occasionnel)</li><li>• Présence d'un balcon en façade à l'étage (occasionnel)</li></ul>

## 2.6 / Habitation à toit à faible pente avec parapet (Maison Boomtown)



Maison à toit à faible pente avec parapet  
Enclume, 2025

### Matériaux

Toiture • Membrane multicouche et gravier (fréquent)

Murs • Planche de bois horizontale à clin ou à feuillure **A**  
(fréquent)

### Ouvertures

Lucarne • Aucune

Portes • Porte principale rectangulaire à panneaux en bois avec ou sans vitrage (fréquent)  
• Porte flanquée de baies latérales (occasionnel)

Fenêtres • Fenêtres à battants **B**, à battants avec imposte ou à guillotine, en bois

## 2.6 / Habitation à toit à faible pente avec parapet (*Maison Boomtown*)

### Ornementation

- Ornementation généralement modérée à élaborer
- Habillage des ouvertures : chambranles menuisés autour des portes et fenêtres
- Habillage des saillies : balustrade en bois, aisseliers et autres boiseries décoratives
- Habillage des murs : planches cornières
- Couronnement : corniche à consoles ou à modillons, parapet découpé (fréquent)



Corniche à consoles sur le 186, chemin de Foster  
*Claude Bergeron, 2015*



Parapet découpé en escalier sur le côté du 32, chemin de Foster  
*Claude Bergeron, 2025*

## 2.6 / Habitation à toit à faible pente avec parapet (*Maison Boomtown*)

### Témoins architecturaux



Maison rénovée avec véranda sur deux niveaux au 30, chemin de Foster, Foster (1900)  
Enclume, 2025



Maison avec oriel latéral, balcon et véranda au 32, chemin de Foster, Foster (1920)  
Enclume, 2025



Maison avec galerie couverte et annexe latérale au 110, chemin Foster, Foster (1915)  
Enclume, 2025



Maison avec corniche à consoles surmontée d'un parapet millésimé au 44, rue Victoria, Knowlton (1890)  
Enclume, 2025



Maison avec véranda en façade et parapet découpé sur le côté au 186, chemin de Foster  
Claude Bergeron, 2015



Maison jumelée avec galeries surmontées de balcons couverts au 142-144, chemin de Foster, Foster (1920)  
Enclume, 2025

## 2.7 / Maison cubique (d'inspiration Four Square Style)

### Principale période de construction



### Mise en contexte

Le phénomène de l'industrialisation qui a fortement marqué la deuxième moitié du 19<sup>e</sup> siècle en Amérique a eu un impact important sur les façons de construire et, par le fait même, sur les types architecturaux. La mécanisation du travail, l'usinage et la standardisation de certains matériaux de construction, telles les poutres et les planches de bois, et la distribution à grande échelle par catalogues d'éléments, tels les portes et les fenêtres ont donné naissance à de nouveaux types architecturaux qui ont connu une grande popularité à partir de la fin du 19<sup>e</sup> siècle en raison de l'accessibilité simplifiée aux plans et aux matériaux, de même que par la baisse des coûts de construction.

La maison cubique, ou Four Square house, provient des États-Unis. Apparu et popularisé à la fin du 19<sup>e</sup> siècle à la faveur des plans et des composantes disponibles par catalogue, ce type architectural a l'avantage d'offrir des superficies habitables très appréciables. En effet, le plan carré, qui superpose deux étages entiers coiffés d'un toit en pavillon (à quatre versants, avec ou sans croupe) à faibles pentes, confère à cette maison des dimensions dignes des maisons bourgeoises.



Maison cubique dans le secteur Bondville  
BAnQ

De plus, les matériaux de revêtement sont généralement faits de bois (clin ou bardeaux) et les types d'ouvertures, les éléments en saillie et l'ornementation (aisseliers, boiserie ornementales, habillages des ouvertures) sont divers et varient en fonction des goûts et des moyens financiers des premiers occupants. Ce type bâti est parmi les plus communs à Lac-Brome et se retrouve principalement dans les secteurs de Bondville-Fulford, Foster, Knowlton et West Brome.

## 2.7 / Maison cubique (d'inspiration Four Square Style)

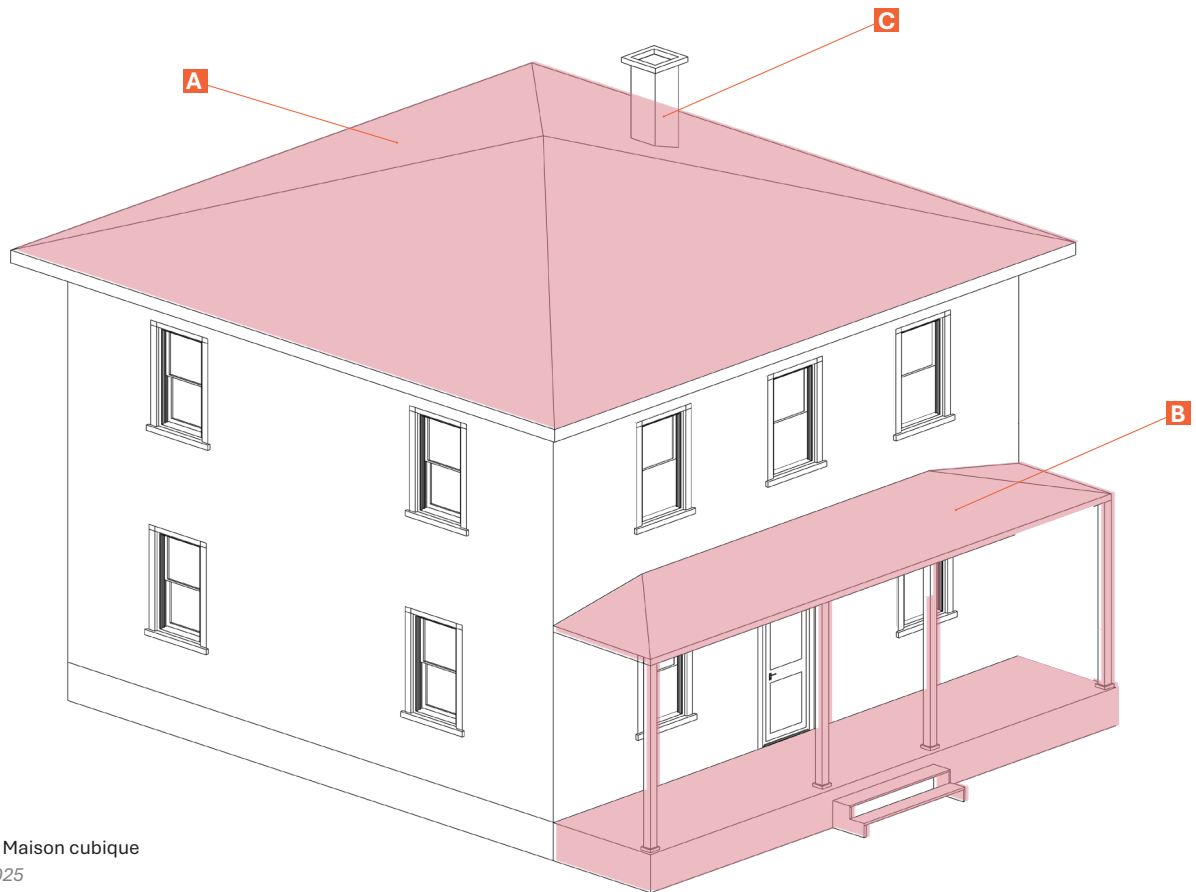


Illustration : Maison cubique  
Enclume, 2025

### Volumétrie

- |  |  |
|--|--|
| Forme du toit                              | <ul style="list-style-type: none"><li>• Toiture à quatre versants en pavillon de pente faible à moyenne (entre 30 et 45 degrés) formant une pointe au sommet <b>A</b> ou un faîte très court</li><li>• Le faîte du toit est parfois tronqué et sert de terrasse faîtière ou de lanterneau (<b>occasionnel</b>)</li></ul>   |
| Hauteur                                    | <ul style="list-style-type: none"><li>• Deux étages. Les combles du toit ne sont généralement pas habitables.</li></ul>  |
| Plan au sol                                | <ul style="list-style-type: none"><li>• Carré (<b>fréquent</b>)</li></ul>  |
| Annexes, saillies et autres particularités | <ul style="list-style-type: none"><li>• Présence d'agrandissements arrière et latéraux généralement moins hauts que le volume principal avec toit en appentis ou à deux versants (<b>fréquent</b>)</li><li>• Présence d'une galerie couverte d'un auvent indépendant qui s'étend en façade <b>B</b> (<b>fréquent</b>) et sur les côtés (<b>occasionnel</b>); véranda ou tambour devant l'entrée principale et balcon (<b>occasionnel</b>)</li><li>• Présence d'une cheminée sur le mur latéral ou au centre de la toiture <b>C</b> (<b>fréquent</b>)</li></ul> |

## 2.7 / Maison cubique (d'inspiration Four Square Style)



Maison cubique  
Enclume, 2025

### Matériaux

- Toiture
- Bardeau d'asphalte (non originel) ou de bois **A** (fréquent)
  - Tôle traditionnelle à baguettes ou pincée (occasionnel)

- Murs
- Planche de bois horizontale, bardeau de bois (fréquent)
  - Matériaux composites (occasionnel)

### Ouvertures

- Lucarne
- Aucune lucarne (fréquent)
  - Lucarne centrale à pignon (rare)

- Portes
- Porte principale rectangulaire à panneaux en bois avec vitrage (fréquent)
  - Porte surmontée d'une imposte (occasionnel)

- Fenêtres
- Fenêtres à battants, à battants avec imposte ou à guillotine **B**, en bois

## ■ 2.7 / Maison cubique (d'inspiration Four Square Style)

### Ornementation

- Décor généralement sobre
- Habillage des ouvertures : chambranles menuisés autour des portes et fenêtres, linteaux, persiennes
- Habillage des saillies : balustrade en bois, aisseliers, poteaux ouvragés et autres boiseries décoratives
- Habillage des murs : planches cornières, planches de rive, pilastres
- Habillage de la toiture : crête faîtière, corniche, pignon



Pilastre avec chapiteau et planche de rive ornant le coin du 17, chemin McCurdy  
*Enclume, 2025*



Galerie couverte avec lambrequins en bois et chambranles encadrant les ouvertures au 182, chemin de Foster  
*Claude Bergeron, 2015*

## 2.7 / Maison cubique (d'inspiration Four Square Style)

### Témoins architecturaux



Maison revêtue de clin de bois avec planches cornières et galerie couverte au 24, rue Davignon, Knowlton (1931)

*Enclume, 2025*



Maison en clin de bois avec une galerie couverte sur deux côtés et annexe à l'arrière au 8, rue Davignon, Knowlton (1900-1925)

*Enclume, 2025*



Maison cubique avec annexe à latérale au 728, chemin Lakeside, Foster (1930)

*Enclume, 2025*



Maison à toit à croupe avec lucarne et galerie couverte au 72-78, chemin Lakeside, Knowlton (1840)

*Enclume, 2025*



Maison à toit pavillon avec crête faîtière et tambour en façade au 134, Chemin Soles, West Brome (1930)

*Enclume, 2025*



Maison en clin de bois avec balcon et ornements en bois au 213, chemin de Fulford, Bondville-Fulford (1914)

*Enclume, 2025*

## 2.7 / Maison cubique (d'inspiration Four Square Style)

### Témoins architecturaux

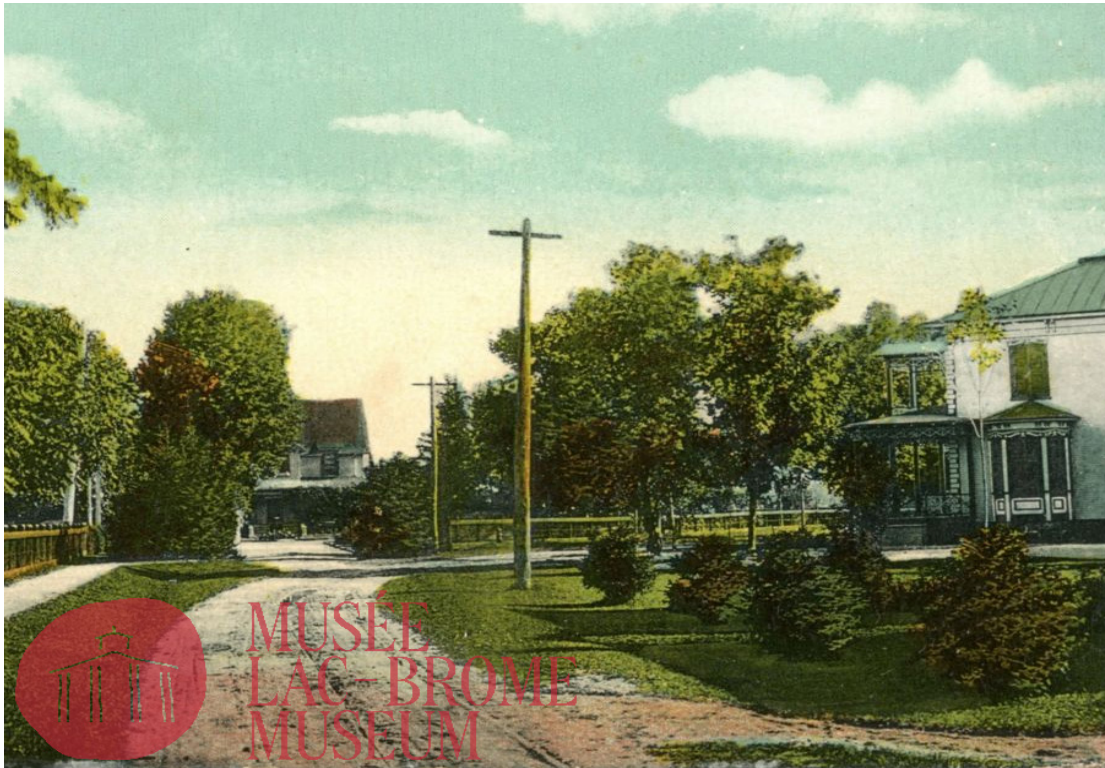


Véranda en façade, fenêtres habillées de persiennes et pilastres (1895-1920) 17, chemin McCurdy, West Brome  
*Enclume, 2025*



Lanterneau couronnant la toiture (1900) 2, rue Durkee, West Brome  
*Enclume, 2025*

### 3 / L'influence des grands courants historiques



Rue Lansdowne à Knowlton  
*Musée de Lac-Brome*

Au 19<sup>e</sup> siècle, l'architecture québécoise est profondément marquée par les courants historiques venus d'Europe et des États-Unis. Parmi ceux-ci, dans les Cantons-de-l'Est, on retrouve le néogothique, qui s'impose dans les bâtiments religieux et résidentiels. Parallèlement, le style palladien et les influences néoclassiques trouvent aussi écho dans l'architecture résidentielle et civique.

Comparativement à l'architecture vernaculaire américaine qui est popularisée à la même époque, ces grands courants historiques aussi

appelés « revival » se retrouvent davantage sur les résidences bourgeoises et réinterprètent les styles du passé.

## 3.1 / Maison d'inspiration palladienne

### Principale période de construction



### Mise en contexte

L'architecture palladienne, ou palladianisme s'inscrit dans le mouvement du classicisme anglais diffusé en Angleterre à partir du 17<sup>e</sup> siècle. Elle puise son inspiration dans l'architecture de la Renaissance italienne, ainsi que dans les écrits et les réalisations d'Andrea Palladio (1508-1580), architecte italien reconnu pour sa réinterprétation des formes de l'Antiquité romaine.

Introduite d'abord en Angleterre, cette architecture s'implante au Bas-Canada à partir de la fin du 18<sup>e</sup> siècle, et ce, jusqu'aux environs de 1850. Elle se développe surtout dans les villes et les régions fortement marquées par l'immigration britannique du début du 19<sup>e</sup> siècle. Par rapport à la maison néoclassique d'influence anglo-saxonne, l'architecture palladienne applique les principes du classicisme avec encore plus de rigueur et de formalisme.

À Lac-Brome, la maison d'inspiration palladienne se caractérise généralement par un plan carré ou rectangulaire et s'élève sur deux étages et demi. Sa façade symétrique, divisée en trois travées, présente une entrée principale centrée. Le toit, à croupes ou de type pavillonnaire, est plus ou moins incliné. Les façades sont revêtues de clin de bois ou de brique, et les fenêtres à guillotine sont souvent encadrées de persiennes. On y retrouve aussi fréquemment une galerie couverte à l'avant ou des oriels.



Maison Darley-Place  
Tourisme Lac-Brome

L'usage du vocabulaire classique dans l'ornementation caractérise également ce type architectural. On y observe des frontons triangulaires, parfois à la base du toit ou au-dessus de la galerie, ainsi que des éléments décoratifs comme des portails, corniches, chaînages et pilastres de style classique. Ces éléments la distinguent des maisons cubiques avec lesquelles elles partagent certaines caractéristiques.

Ce type de maison est principalement présent à Knowlton, avec quelques exemples notables à West Brome et à Iron Hill.

## 3.1 / Maison d'inspiration palladienne

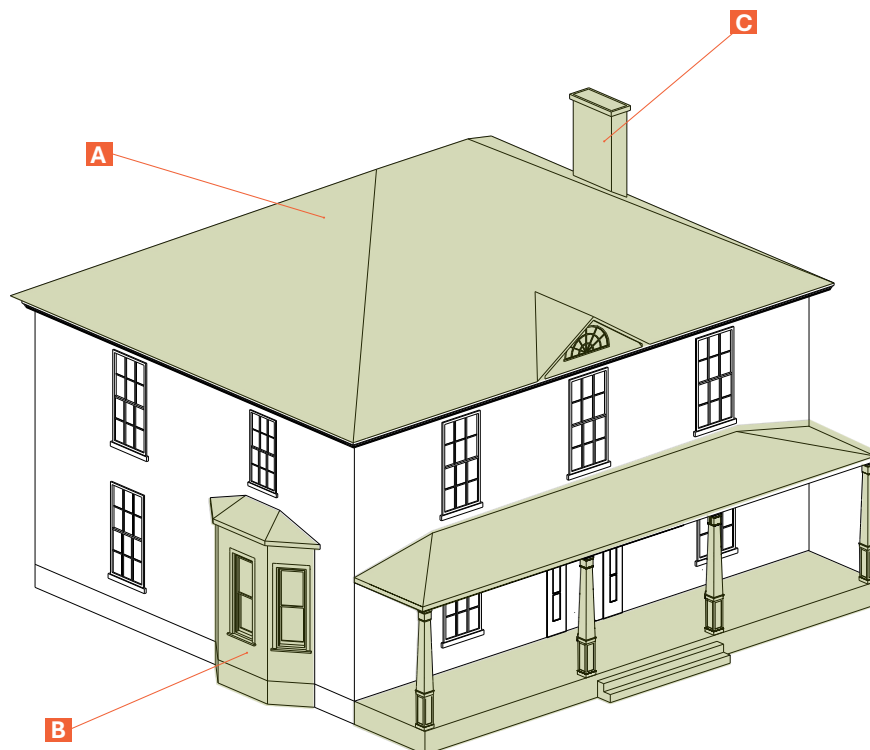


Illustration : Maison d'inspiration palladienne  
Enclume, 2025

### Volumétrie

Forme du toit	<ul style="list-style-type: none"><li>• Toiture à croupes (quatre versants droits) de pente moyenne (30 à 45 degrés) avec ligne faîtière parallèle à la rue <b>A</b></li><li>• Toiture pavillonnaire formant une pointe au sommet ou un faîte très court</li></ul>
Hauteur	<ul style="list-style-type: none"><li>• À deux étages ou deux étages et demi, généralement peu dégagé du sol (moins de 1 m)</li></ul>
Plan au sol	<ul style="list-style-type: none"><li>• Rectangulaire (la façade principale se trouve sur un mur à long pan)</li><li>• Carré</li></ul>
Annexes, saillies et autres particularités	<ul style="list-style-type: none"><li>• Présence d'une galerie couverte en façade (<b>fréquent</b>) et parfois sur le côté ou d'un porche ou une véranda (<b>occasionnel</b>)</li><li>• Présence d'oriels en façade ou sur le côté <b>B</b> (<b>fréquent</b>)</li><li>• Présence d'un balcon et/ou d'un fronton centré sur la façade (<b>occasionnel</b>)</li><li>• Une cheminée située au centre de la toiture ou à une de ses extrémités <b>C</b></li><li>• Présence d'une annexe arrière ou latérale (<b>occasionnel</b>)</li></ul>

## 3.1 / Maison d'inspiration palladienne



Maison d'inspiration paladienne  
Enclume, 2025

### Matériaux

#### Toiture

- Tôle pincée ou à baguettes **A** (fréquent), bardeau d'asphalte (non originel) (occasionnel)

#### Murs

- Planches de bois à clin ou à feuillure **C** (fréquent)
- Briques (occasionnel)

### Ouvertures

#### Lucarne

- Aucune lucarne (fréquent)
- Lucarne à pignon centrée sur la façade (occasionnel)

#### Portes

- Porte à panneaux de bois avec vitrage et dotée d'une imposte et de baies latérales (fréquent). La porte est parfois surmontée d'une imposte cintrée (occasionnel)
- La porte est toujours positionnée au centre avec une à trois travées de fenêtres de part et d'autre

#### Fenêtres

- Fenêtres rectangulaires à guillotine **B**, en bois et à carreaux (fréquent)

## 3.1 / Maison d'inspiration palladienne

### Ornementation

- Ornementation généralement élaborée
- Habillage des ouvertures : chambranles en bois autour des portes et fenêtres, planches cornières et de rive, pilastres de chaque côté de la porte, persiennes
- Habillage des saillies : fronton et colonnes ouvragées pour le porche
- Habillage des murs et de la toiture : corniche à modillons ou à consoles, chaînages d'angle en pierre, fronton à la base du toit, arcades



Oriel et chaînage d'angle au 16, rue Lansdowne  
*Enclume, 2025*



Fenêtres avec persiennes et oriel orné d'aiseliers au  
153, chemin Stagecoach  
*Enclume, 2025*

### 3.1 / Maison d'inspiration palladienne

#### Témoins architecturaux



16, rue Lansdowne, Knowlton (1885)  
*Enclume, 2025*



10, rue Lansdowne, Knowlton (1863-1868)  
*Enclume, 2025*



248, chemin du Centre, Iron Hill (1835)  
*Ville de Lac-Brome*



153, chemin Stagecoach, West Brome (1870)  
*Ville de Lac-Brome*



291, chemin de Knowlton (1896)  
*Enclume, 2025*



30, rue Saint-Paul, Knowlton (1880-1926)  
*Répertoire du patrimoine culturel*

## 3.2 / Maison d'inspiration néogothique

---

### Principale période de construction



---

### Mise en contexte

Apparentée aux maisons issues de l'architecture d'influence vernaculaire américaine, la maison d'inspiration néogothique est relativement fréquente dans les régions du sud du Québec, notamment en Estrie et en Outaouais, où elle est souvent associée à la bourgeoisie anglophone de la fin du 19<sup>e</sup> siècle. Ce type serait inspiré des grands cottages de la vallée de l'Hudson dans l'état de New York.

Généralement revêtue de brique ou de bois, cette maison se distingue par la présence d'une lucarne-pignon, parfois même plusieurs, aussi appelée gable, et qui forme un pignon triangulaire assez pentu à partir de la base du toit. C'est cet élément qui l'associe à l'architecture néogothique, puisque la lucarne triangulaire souligne la verticalité et évoque les ouvertures ogivales et les gables de l'architecture gothique. Là s'arrête la comparaison avec les formes gothiques, car, pour le reste, ce modèle possède des caractéristiques constructives similaires aux maisons vernaculaires américaines à toit à deux versants. Il s'en distingue toutefois par un plan au sol plus varié et une architecture plus sophistiquée présentant généralement des saillies ornementées de boiseries décoratives, tels des oriels, des porches ou des balcons, ainsi que des ouvertures parfois en ogive ou en chapeau de gendarme.

À Lac-Brome, on retrouve la maison d'inspiration néogothique principalement dans les secteurs villageois de Knowlton et de West Brome ainsi que dans les secteurs plus ruraux de East Hill et Bondville-Fulford.



Maison d'inspiration néogothique  
Musée de Lac-Brome

## 3.2 / Maison d'inspiration néogothique

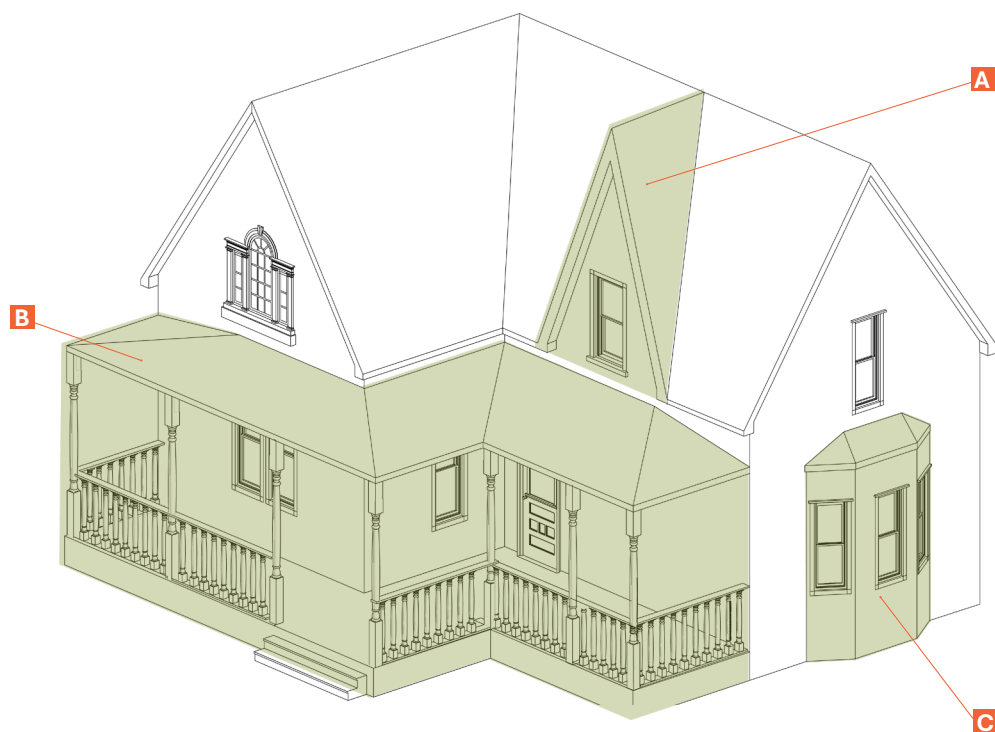


Illustration : Maison d'inspiration néogothique  
Enclume, 2025

### Volumétrie

Forme du toit	<ul style="list-style-type: none"><li>• Toiture à deux versants droits à pente moyenne à forte (entre 30 et 45 degrés)</li><li>• Présence d'une grande lucarne-pignon triangulaire en façade <b>A</b> ou d'un pignon aigu (<b>fréquent</b>)</li><li>• Présence d'une lucarne triangulaire reproduite sur un volume secondaire (<b>occasionnel</b>)</li></ul>
Hauteur	<ul style="list-style-type: none"><li>• Un étage et demi</li></ul>
Plan au sol	<ul style="list-style-type: none"><li>• Plan rectangulaire avec façade principale sur le mur à long pan (<b>fréquent</b>)</li><li>• Plan en L (<b>occasionnel</b>)</li></ul>
Annexes, saillies et autres particularités	<ul style="list-style-type: none"><li>• Présence d'une galerie couverte d'un auvent indépendant en façade <b>B</b> (<b>fréquent</b>) et sur les côtés (<b>occasionnel</b>) ou d'un porche avec colonnes protégeant l'entrée</li><li>• Présence d'agrandissements arrière ou latéraux généralement moins hauts que le volume principal (<b>fréquent</b>)</li><li>• Présence d'un oriel en façade ou sur le côté <b>C</b> (<b>occasionnel</b>)</li></ul>

## 3.2 / Maison d'inspiration néogothique



Maison d'inspiration néogothique  
Enclume, 2025

### Matériaux

- Toiture
- Tôle traditionnelle à baguettes ou pincée **A** (fréquent)
  - Bardeau d'asphalte (non originel) (rare)

- Murs
- Planche de bois horizontale en clin ou à feuillures (fréquent)
  - Brique d'argile rouge ou brune **B** (occasionnel)

### Ouvertures

- Lucarne
- Lucarne-pignon triangulaire à partir de la base du toit, positionnée au centre de la façade, de façon symétrique, présentant une pente généralement aiguë (45 degrés environ)
  - Lucarnes secondaires (à pignon ou rampante) aux dimensions réduites et ayant une pente semblable (occasionnel)

- Portes
- Porte principale positionnée au centre de la façade juste au-dessous de la lucarne centrale **C**, généralement à panneaux en bois avec vitrage
  - Présence de baies latérales et/ou d'une imposte vitrée et ornée d'un portail et de chambranles (occasionnel)

## 3.2 / Maison d'inspiration néogothique

---

### Ouvertures

#### Fenêtres

- Modèles variés, généralement à battants à grands carreaux ou à guillotine en bois (**fréquent**)
- Fenêtre présente dans la lucarne-pignon de forme particulière, soit avec partie supérieure cintrée ou à lancette (**occasionnel**)

---

### Ornementation

- Ornementation généralement élaborée
- Habillage des ouvertures : chambranles menuisés autour des portes et fenêtres et/ou persiennes (**fréquent**), frontons ornés surmontant les ouvertures ou plate-bande en briques dans le cas de murs en maçonnerie (**occasionnel**),
- Habillage des saillies : balustrade en bois, colonnes, aisseliers et autres boiseries décoratives
- Habillage des murs : planches cornières, corniche à la base du toit, pilastres



Fenêtre surmontée d'un fronton triangulaire avec chambranles

*Claude Bergeron, 2015*



Lucarne-pignon avec aisseliers décoratifs en bois et plate-bande au-dessus de l'ouverture

*Ville de Lac-Brome*

## 3.2 / Maison d'inspiration néogothique

### Témoins architecturaux



Maison avec galerie couverte sur deux côtés au 58, rue Victoria, Knowlton (1884-1890)

*Dosquet (MRC de Lotbinière). Photo : Patri-Arch*



Maison d'inspiration néogothique avec plan en L au 190, chemin King, West Brome (1865)

*Enclume, 2025*



Maison avec oriel sur la façade de l'avant-corps au 8, chemin McCurdy, West Brome (1850)

*Claude Bergeron, 2015*



Maison symétrique avec lucarnes-pignon secondaires au 122, rue Victoria, Knowlton (1876)

*Claude Bergeron, 2015*



Maison avec porche à fronton triangulaire et lucarnes secondaires rampantes au 529, chemin de Bondville, Bondville Fulford (1887)

*Enclume, 2025*



Maison avec galerie couverte et fenêtres habillées de persiennes au 283, chemin du Mont-Écho, East Hill (1870)

*Claude Bergeron, 2015*

## 4 / L'architecture commerciale/mixte



Magasin F. Brouillette sur la rue Lakeside à Knowlton  
BAnQ

L'architecture commerciale mixte s'inscrit dans la même période que l'avènement de l'influence vernaculaire américaine dans les Cantons-de-l'Est. L'industrialisation et l'arrivée des chemins de fer au 19<sup>e</sup> siècle dans le canton de Brome favorisent la formation de noyaux villageois dans lesquels sont construits des bâtiments qui accueillent des commerces au rez-de-chaussée et des logements aux étages supérieurs. Bien que, comme les maisons vernaculaires, ceux-ci témoignent de la standardisation des matériaux, ces bâtiments se distinguent par leurs formes et leurs dimensions.

## 4.1 / Édifice mixte ou commercial avec toit à deux versants

---

### Principale période de construction



---

### Mise en contexte

L'industrialisation de la seconde moitié du 19<sup>e</sup> siècle en Amérique a profondément transformé les méthodes de construction et les types architecturaux. La mécanisation du travail, l'usinage et la standardisation de matériaux tels que poutres et planches de bois, ainsi que la vente par catalogues d'éléments préfabriqués (portes, fenêtres, etc.), ont rendu les plans et matériaux plus accessibles tout en réduisant les coûts. Ces innovations ont favorisé l'essor de nouveaux types bâtis et contribué à la croissance rapide des villes industrielles et des villages, notamment dans un contexte de colonisation du territoire.

L'édifice commercial à toit à deux versants partage plusieurs caractéristiques avec les maisons vernaculaires américaines présentes à Lac-Brome, tant dans les méthodes constructives, les matériaux de recouvrement et l'ornementation que, dans une moindre mesure, la forme. Il est généralement associé aux commerces de détail, comme les magasins généraux, ainsi qu'aux établissements d'hospitalité, tels que les auberges. Les bâtiments accueillant un commerce de détail au rez-de-chaussée abritent souvent des logements aux étages supérieurs.

Ce type bâti se distingue par un volume rectangulaire d'un étage et demi à trois étages, surmonté d'un toit à deux versants de pente moyenne à faible. Pour les commerces de détail, la façade se situe le plus souvent sur le mur



Ancien hôtel Robinson à Knowlton  
Image : Musée de Lac-Brome

pignon faisant face à la rue, tandis que, pour les auberges, elle se trouve plutôt sur le mur de long pan. Certaines présentent également des galeries couvertes en façade. Les ouvertures du rez-de-chaussée, généralement généreuses, servent de vitrines aux commerces.

À Lac-Brome, on retrouve ce type d'édifice principalement dans le secteur de Knowlton, le long des chemins Lakeside et Knowlton ainsi que de la rue Victoria, de même que sur le chemin McCurdy à West Brome.

## 4.1 / Édifice mixte ou commercial avec toit à deux versants

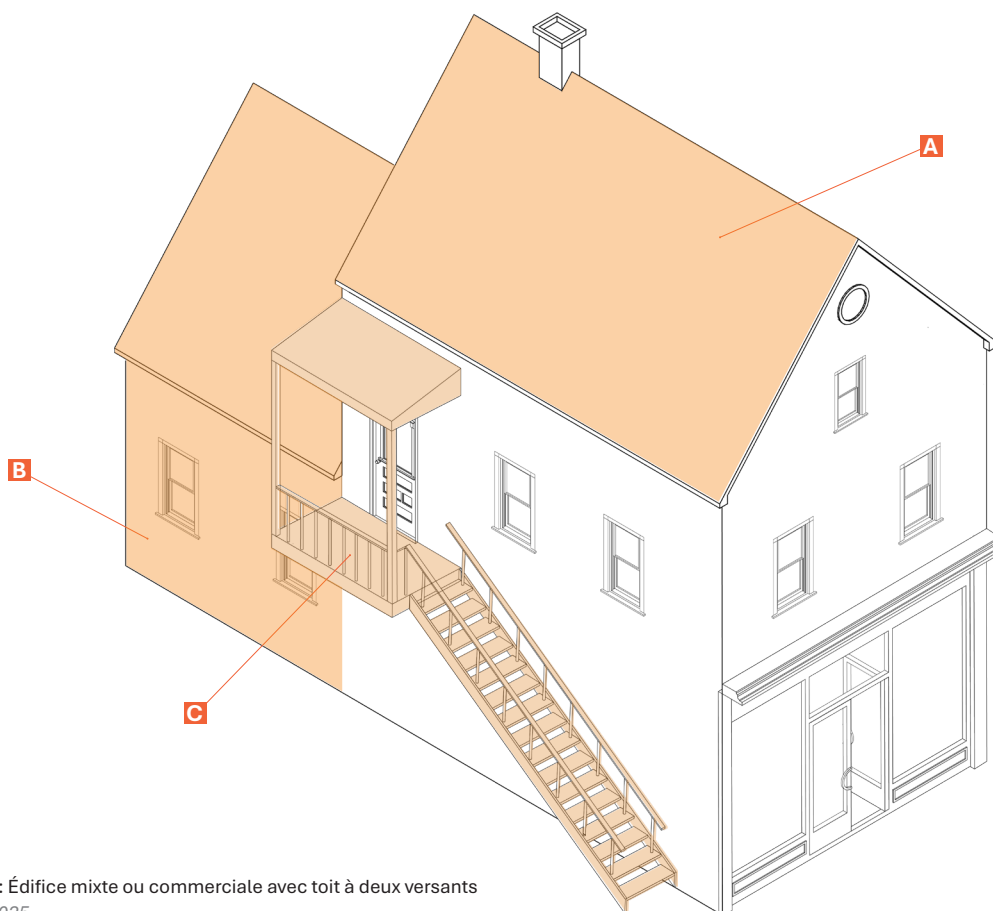


Illustration : Édifice mixte ou commerciale avec toit à deux versants  
Enclume, 2025

### Volumétrie

Forme du toit	<ul style="list-style-type: none"><li>Toiture à deux versants de pente faible à moyenne (moins de 45 degrés) <b>A</b></li></ul>
Hauteur	<ul style="list-style-type: none"><li>Un étage et demi à trois étages</li></ul>
Plan au sol	<ul style="list-style-type: none"><li>Rectangulaire</li><li>Lorsque le volume est perpendiculaire à la rue, la façade principale se trouve sur le mur pignon (<b>fréquent</b>)</li><li>Lorsque le volume est parallèle à la rue, la façade se trouve sur le mur de long pan (<b>occasionnel</b>)</li></ul>
Annexes, saillies et autres particularités	<ul style="list-style-type: none"><li>Présence d'agrandissements arrière et latéraux servant à de l'entreposage ou à un usage commercial complémentaire (<b>fréquent</b>)</li><li>Présence d'une galerie couverte d'un auvent indépendant qui s'étend en façade <b>B</b> (<b>fréquent</b>), parfois superposée (<b>occasionnel</b>)</li><li>Présence d'un escalier extérieur et d'un balcon latéral donnant accès à l'étage <b>C</b> (<b>occasionnel</b>)</li></ul>

## 4.1 / Édifice mixte ou commercial avec toit à deux versants



Édifice mixte ou commercial à toit plat avec toit à deux versants  
Enclume, 2025

### Matériaux

#### Toiture

- Tôle pincée ou à baguettes (fréquent)
- Bardeau d'asphalte (non originel) (occasionnel)

#### Murs

- Planche de bois horizontale à clin ou à feuillures **B** (fréquent)

### Ouvertures

#### Lucarne

- Aucune

#### Portes

- Porte principale rectangulaire à panneaux en bois avec vitrage (fréquent)
- Porte double avec vitrage (fréquent)

#### Fenêtres

- Fenêtres à guillotine avec ou sans carreaux, simples (fréquent) ou jumelées
- Grandes fenêtres fixes en façade au rez-de-chaussée servant de vitrines (occasionnel)

## 4.1 / Édifice mixte ou commercial avec toit à deux versants

### Ornementation

- Décor généralement sobre
- Habillage des ouvertures : chambranles menuisés autour des portes et fenêtres, persiennes
- Habillage des saillies : balustrade en bois, aisseliers et autres boiseries décoratives
- Habillage des murs : planches cornières (**fréquent**), entablement, caissons (**occasionnel**)
- Couronnement : corniche à consoles ou à modillons **C**, fronton triangulaire (**occasionnel**)



Vitrines avec chambranles surmontées d'une enseigne  
*Claude Bergeron, 2015*



Façade avec caissons décoratifs surmontés d'un entablement et d'un fronton avec corbeaux  
*Enclume, 2025*

## 4.1 / Édifice mixte ou commercial avec toit à deux versants

### Témoins architecturaux



12, chemin McCurdy, West Brome (1858)  
Enclume, 2025



17, chemin Lakeside, Knowlton (1885)  
Enclume, 2025



102, chemin Lakeside, Knowlton (1856)  
Enclume, 2025



286, chemin de Knowlton, Knowlton (1849)  
Enclume, 2025



8, allée Academy, Knowlton (1872)  
Claude Bergeron, 2015



21-31, chemin Lakeside, Lac-Brome (1880-1925)  
Enclume, 2025

## 4.2 / Édifice mixte à toit plat avec parapet (Édifice commercial Boomtown)

### Principale période de construction



### Mise en contexte

L'introduction des charpentes à claire-voie, connues sous le nom de Balloon Frame, coïncide avec la croissance rapide des villes américaines et l'essor démographique qui suivit la crise économique de 1870 aux États-Unis. Cette technique donne naissance à une architecture offrant une solution de construction à la fois économique et rapide, parfaitement adaptée aux « Boomtowns », ces villes-champignons à forte croissance industrielle.

Ce type de bâti partage les mêmes caractéristiques que la maison à toit à faible pente avec parapet : plan rectangulaire ou carré, toit d'un seul versant à faible inclinaison s'égouttant vers l'arrière. Il peut toutefois s'élever jusqu'à trois étages hors sol. Le rez-de-chaussée accueille un local commercial, tandis que les étages supérieurs sont réservés à l'habitation. Dans certains cas, un entablement surmonte les ouvertures du rez-de-chaussée et sert de support à l'enseigne commerciale.

On retrouve ce type de bâtiment principalement en milieu urbain ou dans les noyaux villageois établis le long des artères commerciales, où la densité est plus forte. Il peut également être mitoyen avec ses voisins, formant ainsi des ensembles plus imposants.

À Lac-Brome, on l'observe exclusivement dans les



Édifice mixte à toit plat avec parapet sur le chemin Knowlton  
Musée de Lac-Brome

secteurs de Knowlton et de Foster, notamment le long des chemins Lakeside, de Knowlton et de Foster, ainsi que dans le secteur de Fulford. Les façades des édifices mixtes à toit plat présentent souvent une galerie couverte — parfois superposée sur deux étages — ou des balcons superposés. Les ouvertures du rez-de-chaussée, plus généreuses, servent fréquemment de vitrines aux commerçants. L'ensemble est couronné d'un parapet qui dissimule la toiture sur trois côtés et porte la majorité des éléments décoratifs : corniche à consoles ou moulurée, parfois enrichie de denticules ou de modillons.

## 4.2 / Édifice mixte à toit plat avec parapet (*Édifice commercial Boomtown*)

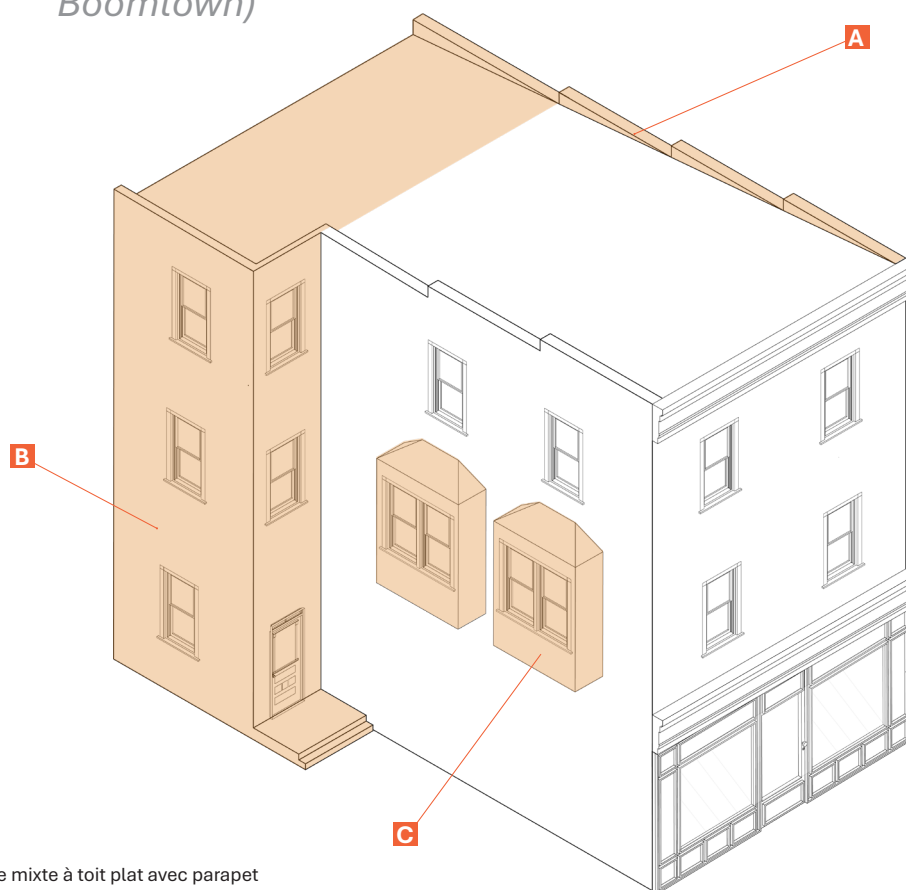


Illustration : Édifice mixte à toit plat avec parapet  
Enclume, 2025

### Volumétrie

Forme du toit	<ul style="list-style-type: none"> <li>Toiture à un seul versant de pente faible (moins de 20 degrés) s'égouttant vers l'arrière et habituellement cachée par un parapet ornementé en façade et des parapets en gradins sur les murs latéraux <b>A</b></li> </ul>
Hauteur	<ul style="list-style-type: none"> <li>Deux à trois étages</li> </ul>
Plan au sol	<ul style="list-style-type: none"> <li>Carré ou rectangulaire</li> <li>Lorsque le plan est rectangulaire, la façade principale se trouve sur le mur de plus faible largeur</li> </ul>
Annexes, saillies et autres particularités	<ul style="list-style-type: none"> <li>Présence d'agrandissements arrière et latéraux servant à de l'entreposage, à un usage commercial complémentaire ou du logement <b>B (fréquent)</b></li> <li>Présence d'une galerie couverte d'un auvent indépendant qui s'étend en façade (<b>fréquent</b>) parfois superposée (<b>occasionnel</b>)</li> <li>Présence d'oriels ou d'encorbellements en façade ou sur les côtés <b>C (occasionnel)</b></li> </ul>

## 4.2 / Édifice mixte à toit plat avec parapet (Édifice commercial Boomtown)



Édifice mixte à toit plat avec parapet  
Claude Bergeron, 2015

### Matériaux

Toiture • Membrane multicouche et gravier (fréquent)

Murs • Planche de bois horizontale à clin **D** (fréquent)

### Ouvertures

Lucarne • Aucune

Portes • Porte principale rectangulaire à panneaux en bois avec vitrage (fréquent)

• Porte double avec vitrage (fréquent)

• Porte flanquée de baies latérales (occasionnel)

Fenêtres • Fenêtres à guillotine avec ou sans carreaux, simples (fréquent) ou jumelées

• Grandes fenêtres fixes en façade au rez-de-chaussée servant de vitrines (occasionnel)

Fenêtres • Fenêtres à battants, à battants avec imposte ou à guillotine, en bois  
Grandes fenêtres fixes au rez-de-chaussée servant de vitrine au commerce (fréquent)

## 4.2 / Édifice mixte à toit plat avec parapet (Édifice commercial Boomtown)

### Ornementation

- Décor généralement sobre
- Habillage des ouvertures : chambranles menuisés autour des portes et fenêtres, persiennes
- Habillage des saillies : balustrade en bois, aisseliers et autres boiseries décoratives
- Habillage des murs : planches cornières
- Couronnement : corniche à consoles ou à modillons, parapet découpé (fréquent)



Corniche à consoles et modillons sur le 138, chemin de Foster  
*Claude Bergeron, 2015*



Encorbellements latéraux et galerie avec ornements en bois sur le 102, chemin Lakeside  
*Enclume, 2025*

## 4.2 / Édifice mixte à toit plat avec parapet (Édifice commercial Boomtown)

### Témoins architecturaux



Le magasin général Wright's au 69, chemin Davis, Fulford (1878)  
Enclume, 2025



138, chemin de Foster, Foster (1920)  
Enclume, 2025



Édifice avec galerie couverte à l'étage au 102, chemin Lakeside, Knowlton (1856)  
Enclume, 2025



Édifice avec galerie couverte au rez-de-chaussée et balcons à l'étage au 39, rue Victoria, Knowlton (1881)  
Enclume, 2025



Édifice avec corniche à modillons au 45, chemin Lakeside, Knowlton  
Claude Bergeron, 2015



Édifice avec façade en clin de bois au 107, chemin Lakeside, Knowlton (1838)  
Enclume, 2025

# Principes d'intervention sur le cadre bâti patrimonial



# Principes d'intervention sur le cadre bâti patrimonial

Afin d'orienter les propriétaires de bâtiments anciens, les commerçants, les promoteurs immobiliers et les professionnels de l'aménagement dans la planification d'interventions, ainsi que les intervenants du milieu (élus, membres du CCU, employés municipaux) dans l'analyse des projets, trois principaux principes d'intervention sont ici suggérés.

## Favoriser des interventions réversibles

Au fil du temps, il s'avère bien souvent nécessaire d'intervenir sur un bâtiment. La nature et l'intensité des interventions peuvent cependant varier selon l'état de conservation de ce bâtiment ou l'objectif encouru par les travaux (ex. amélioration de l'efficacité énergétique, modification des liens entre les bâtiments principaux et secondaires, etc.). Pour préserver l'authenticité d'un bâtiment, on privilégie l'entretien ou la réparation d'un élément architectural existant plutôt que son remplacement,

mais des interventions plus importantes sont parfois inévitables.

Or, dans ce cas, la réversibilité demeure l'un des principes directeurs en conservation du patrimoine. La réversibilité définit une intervention qui n'affecte pas de façon significative et pérenne les caractéristiques distinctives d'une construction telles que sa volumétrie ainsi que les dimensions et l'emplacement des ouvertures.

De plus, le principe de réversibilité permet de minimiser l'impact des travaux sur la valeur patrimoniale du bâtiment et offre la possibilité d'une remise à l'état d'origine si, par exemple, les interventions réalisées sont jugées plus tard incompatibles avec la valeur historique du bâtiment.



Les principales interventions réversibles sont :

- le changement des portes et des fenêtres ;
- les travaux de peinture et les réparations mineures.

Il s'agit d'opérations relativement mineures qui n'affectent pas les caractéristiques fondamentales d'un bâtiment.



Changement des fenêtres sur le 24, rue Davignon



Les principales interventions irréversibles sont :

- le surhaussement d'un étage;
- la modification de la pente ou de la forme du toit;
- le remplacement des matériaux de revêtement des murs
- et de la toiture ;
- le déplacement du bâtiment;
- l'agrandissement ou la réduction d'une ouverture ainsi que la suppression de saillie.



Extension du toit et changement du revêtement extérieur sur une maison de Sherbrooke

Ce sont des interventions majeures qui altèrent significativement et parfois irrémédiablement un bâtiment et qui peuvent avoir un effet négatif important sur sa valeur patrimoniale, surtout si ces dernières ne sont pas conçues avec discernement.



## Permettre l'évolution des bâtiments

L'évolution des territoires et des activités d'une population peut amener à son tour une évolution des besoins en espaces construits. Puisque l'occupation d'un bâtiment est à la base de son maintien en bon état, il est acceptable d'adapter un bâtiment à un nouvel usage, tout en privilégiant le maintien de son usage d'origine autant que possible.

Il importe néanmoins que les modifications apportées à ce dernier soient harmonieuses pour éviter la disparition de ses caractéristiques architecturales d'intérêt. L'important consiste donc d'une part à trouver et permettre l'usage le plus compatible avec ce bâtiment sans en altérer les caractéristiques et, d'autre part, à planifier des interventions aussi minimales que possible, tout en permettant la viabilité et la fonctionnalité du nouvel usage introduit.



Annexes contemporaines sur le 171, chemin de Foster et le 81, chemin Spring Hill  
*Enclume, 2025*



Ambiance arborée sur la rue Benoît à Knowlton  
*Enclume, 2025*



Muret de pierre longeant le chemin Stagecoach à West Brome  
*Enclume, 2025*

## Contribuer aux paysages bâtis et naturels

Un bâtiment n'est jamais un objet isolé, mais s'insère plutôt dans un cadre bâti et naturel constitué d'autres bâtiments (principaux et accessoires), d'un système de rues, d'aménagements paysagers et d'équipements publics ou privés (murets de pierres, terrasses, enseignes, places publiques, etc.). L'intérêt d'un bâtiment réside d'ailleurs dans l'intégration de ce dernier à ce contexte élargi. Lorsque des interventions majeures, telles que des agrandissements, ont lieu sur un bâtiment, ou lorsque des interventions ont lieu sur les espaces extérieurs, tels que de nouveaux aménagements paysagers, ceux-ci sont susceptibles d'avoir un impact visuel important à partir du domaine public. La considération des caractéristiques locales et des éléments distinctifs du contexte environnant s'avère donc très importante. Il est alors essentiel de bien comprendre les bâtiments voisins et le secteur dans lequel le bâtiment se trouve, en vue d'adopter une approche d'intervention (implantation, matériaux, aménagements extérieurs, etc.) qui renforce la cohérence et la richesse visuelle du secteur d'insertion.